



GEBIEDSKATERNEN

Gebiedsprogramma Laag Holland

Groen, Weids en in Beweging



colofon

projectnaam
Gebiedskaternen
Gebiedsprogramma Laag Holland

datum
maandag 16 mei 2022

projectnummer
P04173

opdrachtgever
Provincie Noord-Holland

projectleiders BRO
Bas van Wetten
Renze van Och

projectteam BRO
Bram Coenen
Natascha Luijken
Tijmen van Etten

externe adviseurs
Madeleine van Mansfeld (*Dialogical*)
Paul Terwan (*Paul Terwan*
onderzoek en advies)
Hannah Schutte (*Ecorys*)
Frank Verhoeven (*Boerenverstand*)

BRO
Bosscheweg 107
5282 WV Boxtel
T +31 (0)411 850 400
E info@bro.nl
www.bro.nl

BRO
Ruimte | om *in* te leven





Leeswijzer

Het integraal gebiedsprogramma Laag Holland is tot stand gekomen na een intensief proces van bijna een jaar. Nu is het tijd om aan de slag te gaan! Alle details en achtergronden van het gebiedsprogramma zijn gevat in het hoofddocument. Deze gebiedskaternen dienen samen met de startgids om aan de slag te gaan met het programma zonder het uitvoerige hoofddocument met alle details door te nemen. Elk deelgebied heeft een gebiedskatern met daarin een kenschets, een uitsnede van de gebiedskarakterkaart en een voorstel voor het opdrachtprofiel. Dit opdrachtprofiel laat zien op welke opgave in elk deelgebied het accent of de prioriteit ligt. Deze opdrachtprofielen zijn niet definitief en moeten door de gebiedspartijen aangepast en aangevuld worden om tot een goede verdeling van de opdracht Laag Holland 2030 te komen.

Deze gebiedskaternen zijn één van de vier documenten van het gebiedsprogramma:

- **Startgids:** beknopte notitie met de belangrijkste elementen uit het gebiedsprogramma om een goede start te kunnen maken.
- **Hoofddocument:** rapportage met de volledige inhoud, achtergronden en details van het gebiedsprogramma.
- **Gebiedsmodel:** contouren van het model om in te zetten als hulpmiddel in het plannings- of monitoringsproces van de 18 doelstellingen van Laag Holland.
- **Gebiedskaternen:** van elk deelgebied is een gebiedskatern gebruikt met beknopt de achtergrond en de opdracht voor dat specifieke deelgebied.



Figuur 1: Het gebiedsprogramma Laag Holland bestaat uit 4 documenten

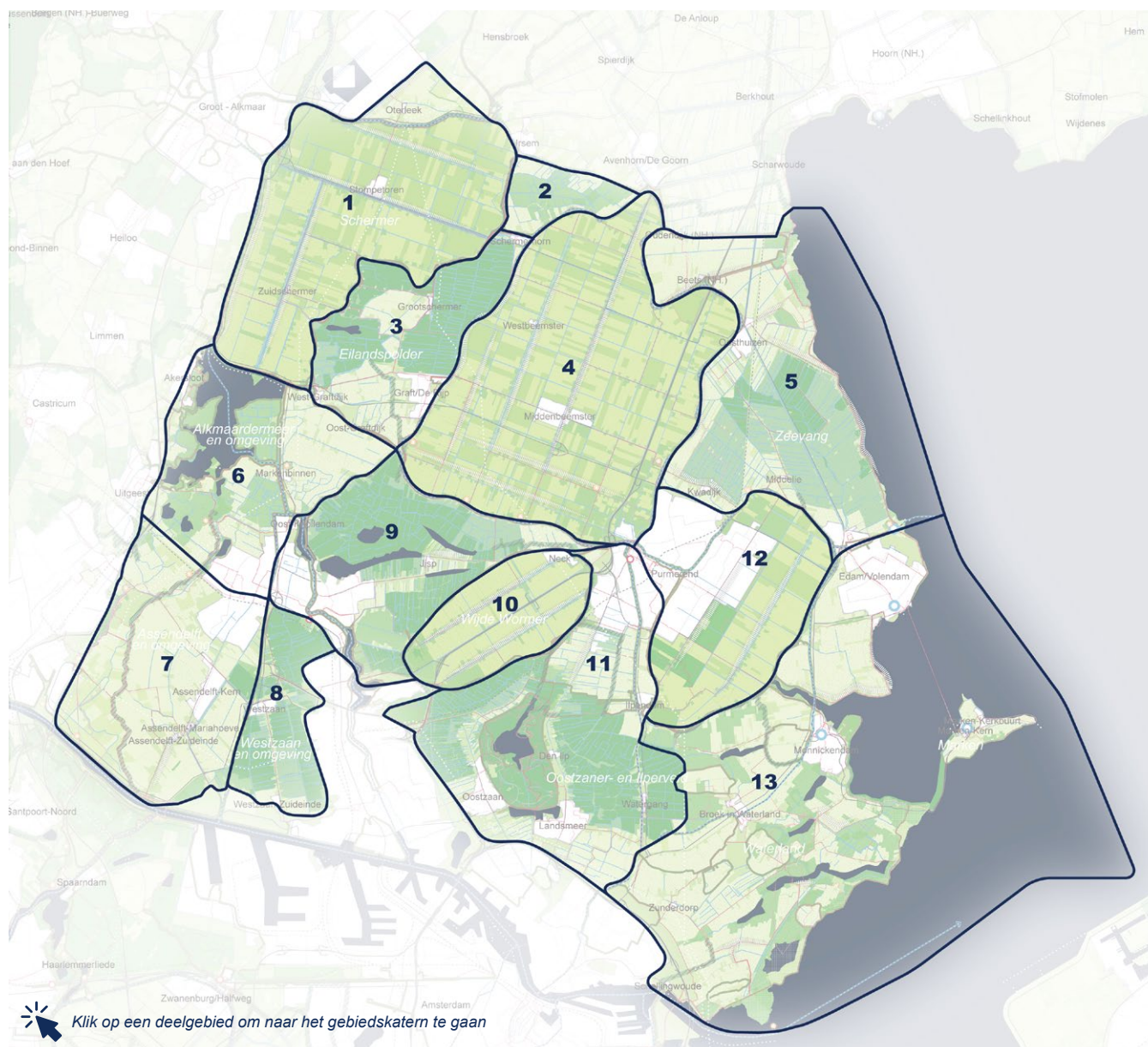
Deelgebieden

Op basis van landschappelijke, natuurlijke en bestuurlijke kenmerken is Laag Holland verdeeld in 13 deelgebieden. Het deelgebied is het niveau waar de gebiedspartijen samen met elkaar aan de slag moeten gaan. Dit is niets nieuws, het zijn logische deelregio's met reeds een lang verleden. In de meeste deelgebieden zijn de gebiedspartijen al gestart. De 13 deelgebieden zijn:

1. Schermer
2. Polder Mijzen
3. Eilandspolder
4. Beemster
5. Zeevang
6. Alkmaardermeer en omgeving
7. Assendelft en omgeving
8. Westzaan en omgeving
9. Wormerveld, Jisperveld & Kalverpolder
10. Wijde Wormer
11. IJperveld, Varkensland, Oostzanerveld en Twiske
12. Purmer
13. Waterland en Marken

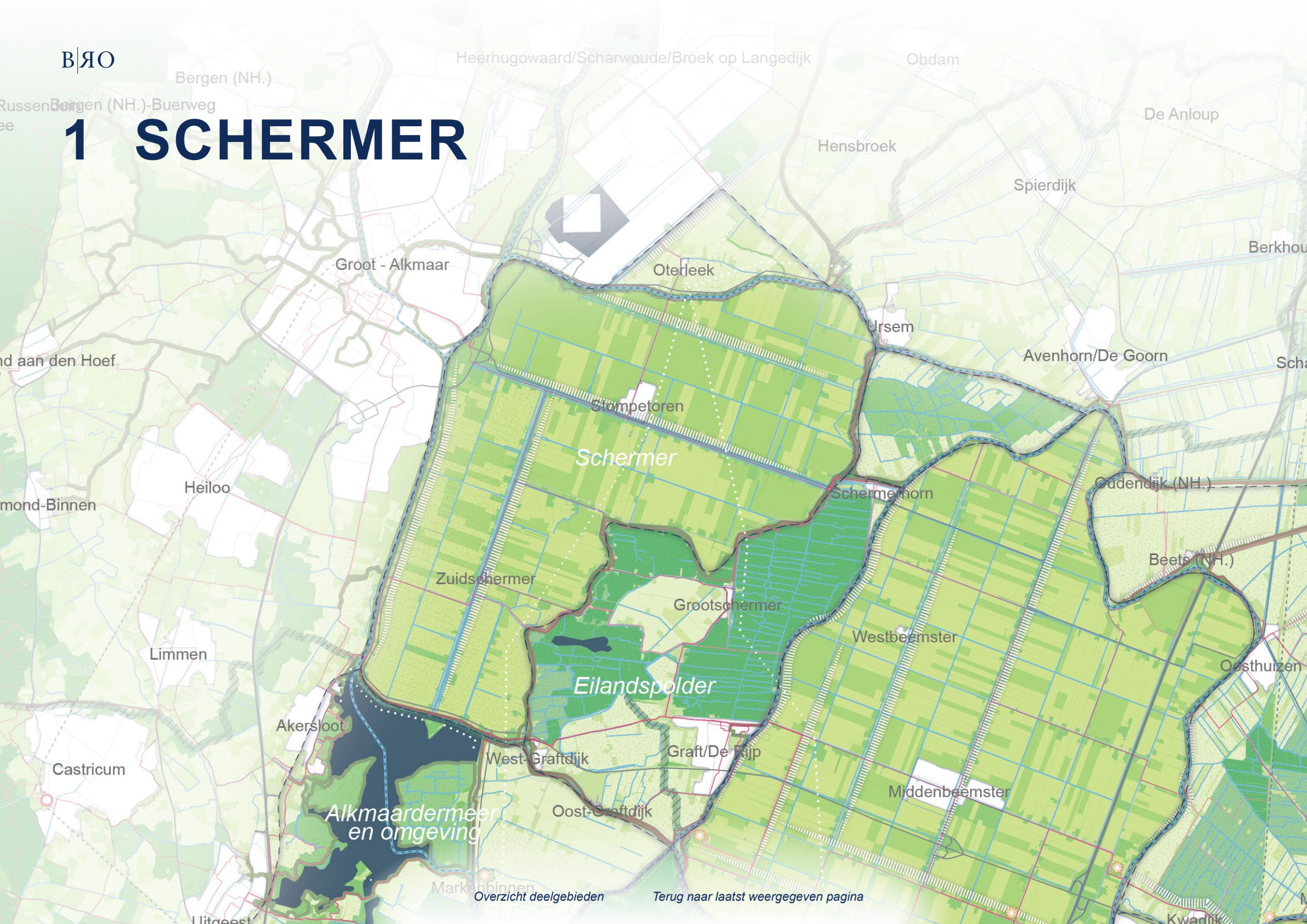
Overzicht opdrachtprofielen

Achteraan in het document is een overzicht opgenomen van alle opdrachtprofielen per deelgebied. Klik op onderstaand icoon om naar dit overzicht te navigeren.



Figuur 2: Deelgebiedenkaart

1 SCHERMER



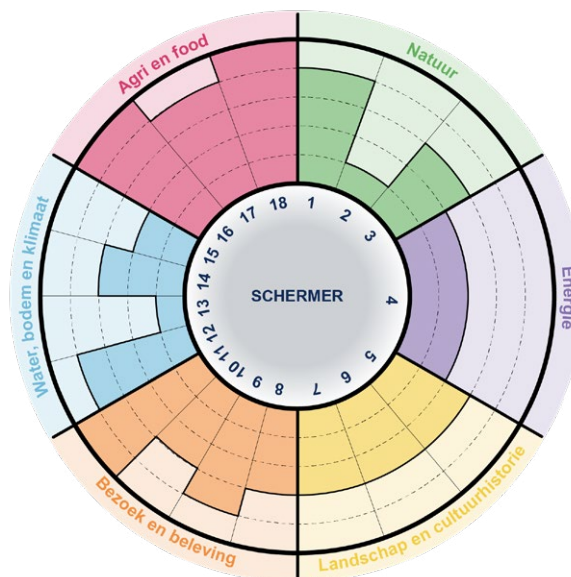
Alkmaardermeer en omgeving

1 Schermer

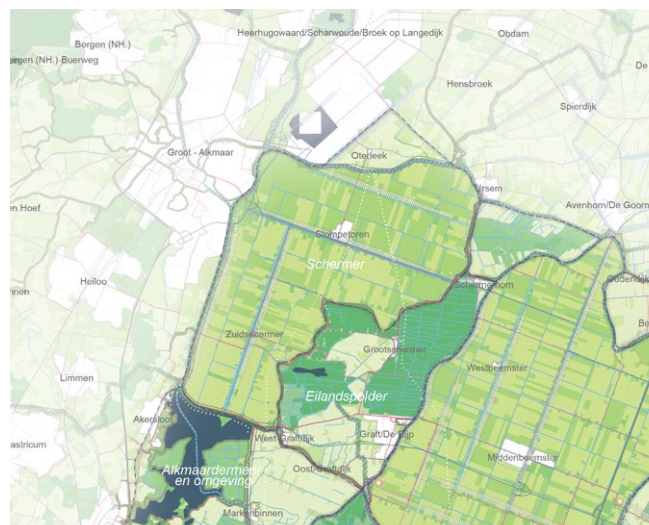
Kenschets

De Schermer werd in 1635 drooggelegd en is vormgegeven volgens geometrische principes. In de Schermer zijn duidelijke hoofdassen aangebracht in de vorm van de Noorder- en Zuidervaart die de voor de Schermer specifieke binnenboezem vormen. De vaarten vormen meteen de hoofdassen waaraan de verkaveling is opgehangen. De bebouwing in de Schermer is te herkennen aan de losse groene erven langs de linten. In de Schermer bevinden zich twee dorpen: Zuider-Schermer en Stompdorp.

Oprichtingsprofiel



Gebiedskarakterkaart



Overzicht in cijfers

	ha	%
Verharding	255	5
Bebouwing	73	1
Infrastructuur	164	3
Water	465	9
Groen	4.417	82
Overig	0	0
Totaal	5.374	100

18 Doelstellingen

1. N2000 is volledig gerealiseerd in kwaliteit en kwantiteit (N2000 beheerplannen).
2. Het NNN is volledig gerealiseerd in kwaliteit en kwantiteit (Realisatiestrategie NNN).
3. Alle gebieden buiten N2000- en NNN en versteende oppervlakte zijn natuurinclusief en klimaat adaptief ingericht (Omgevingsvisie Noord-Holland).
4. 27% van de energie in primair verbruik wordt duurzaam opgewekt (Integrale Nationale Energie- en Klimaatplan).
5. Ontwikkelingen dragen bij aan het zichtbaar en herkenbaar houden van de landschappelijke karakteristiek (Leidraad landschap en cultuurhistorie).
6. Ontwikkelingen dragen bij aan het versterken van (de beleving van) openheid (Leidraad landschap en cultuurhistorie).
7. Ontwikkelingen worden helder gepositioneerd ten opzichte van ruimtelijke dragers (Leidraad landschap en cultuurhistorie).
8. Er is voldoende ruimte geboden aan de toenemende en veranderende vraag van recreanten en toeristen (Visie Recreatie en Toerisme).
9. Het toeristisch-recreatief aanbod is versterkt (Visie Recreatie en Toerisme).
10. Het toeristisch-recreatief aanbod wordt optimaal benut, door middel van een goed verbonden en bereikbaar netwerk (Visie Recreatie en Toerisme).
11. Er is een juiste balans tussen de toenemende recreatieve druk op natuur, landschap en omgeving en de draagkracht van deze gebieden (Visie Recreatie en Toerisme).
12. De CO2 uitstoot wordt met 49% gereduceerd in 2030 ten opzichte van 1990 (Klimaatwet).
13. De uitstoot van klimaatgasen in veengebieden door bodemdaling is in Nederland gereduceerd met 1 Mton CO2-eq./jaar in 2030 t.o.v. de referentieperiode 1990, door een vermindering van de bodemdaling.
14. De kwaliteit onze leefomgeving voldoet aan de wettelijke normen, en er wordt ruimte gezocht voor verbetering (Omgevingsvisie NH).
15. Het landelijk gebied is beschermd tegen de gevolgen van klimaatverandering (Omgevingsvisie NH).
16. De grondgebonden landbouw is natuur inclusief op niveau 2 (Voedselvisie).
17. De kringlopen zijn op een zo laag mogelijk niveau gesloten (Voedselvisie).
18. 25% van wat geconsumeerd wordt komt uit de regio (Voedselvisie).

2 POLDER MIJZEN

Heernugowaard/Scharwoude/Broek op Langedijk

Obdam

Nibbixwoud

Wognum

Zwaagdijk-West

De Anloup

Hoorn (NH.)

Hensbroek

Spierdijk

Berkhout

Groot - Alkmaar

Oterleek

Irsem

Avenhorn/De Goorn

Scharwoude

Grampetoren

Schermer

Schermerhorn

Oudendijk (NH.)

Beets (NH.)

Zuidschermer

Grootschermer

Westbeemster

Oosthuizen

Eilandspolder

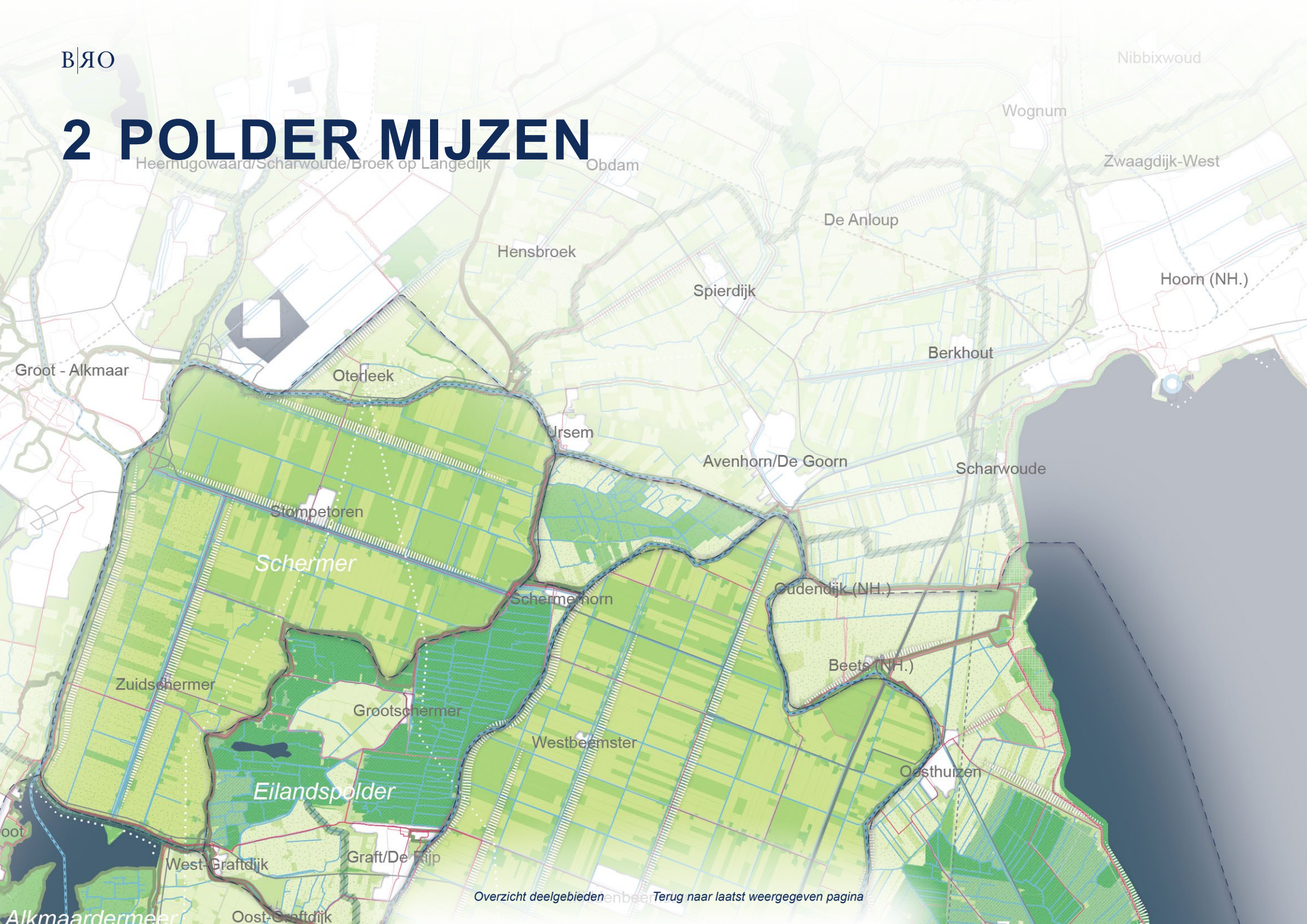
West-Grafdijk

Graaf/De Frijp

Overzicht deelgebieden en beier [Terug naar laatst weergegeven pagina](#)

Alkmaardermeer

Oost-Grafdijk



2 Polder Mijzen

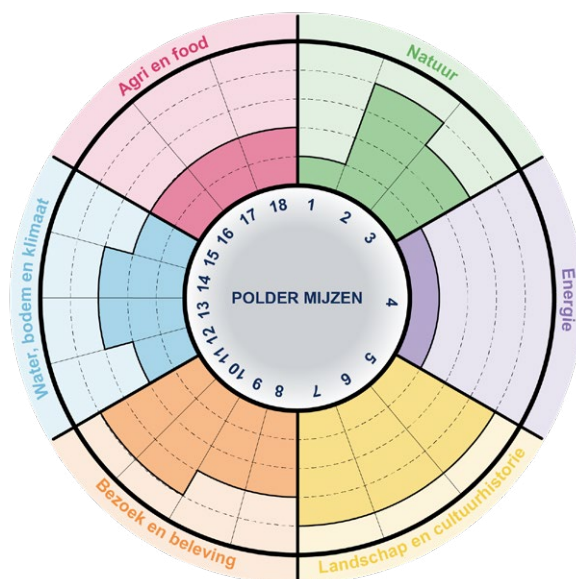
Kenschets

De polder Mijzen kenmerkt zich door de zeer onregelmatige veenpolderverkavelingen. Deze verkavelingen zijn nog vrijwel intact en hebben, afhankelijk van hun ontginningsperiode, een strokenverkaveling of een meer blokvormige verkaveling.

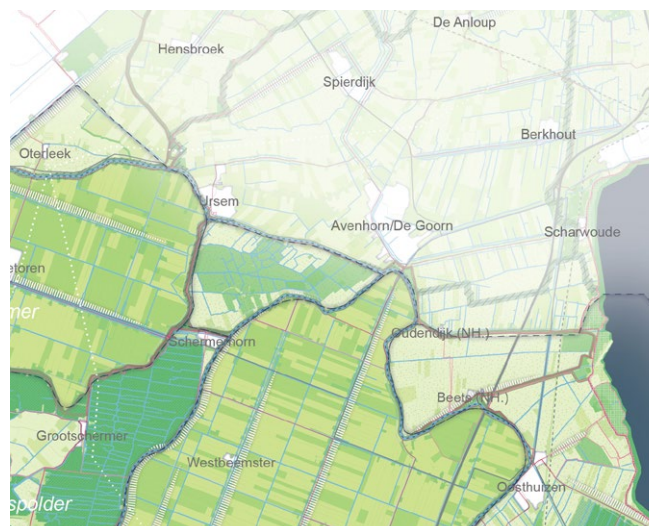
Overzicht in cijfers

	ha	%
Verharding	16	2
Bebouwing	4	1
Infrastructuur	9	1
Water	93	14
Groen	522	81
Overig	0	0
Totaal	644	100

Opdrachtprofiel



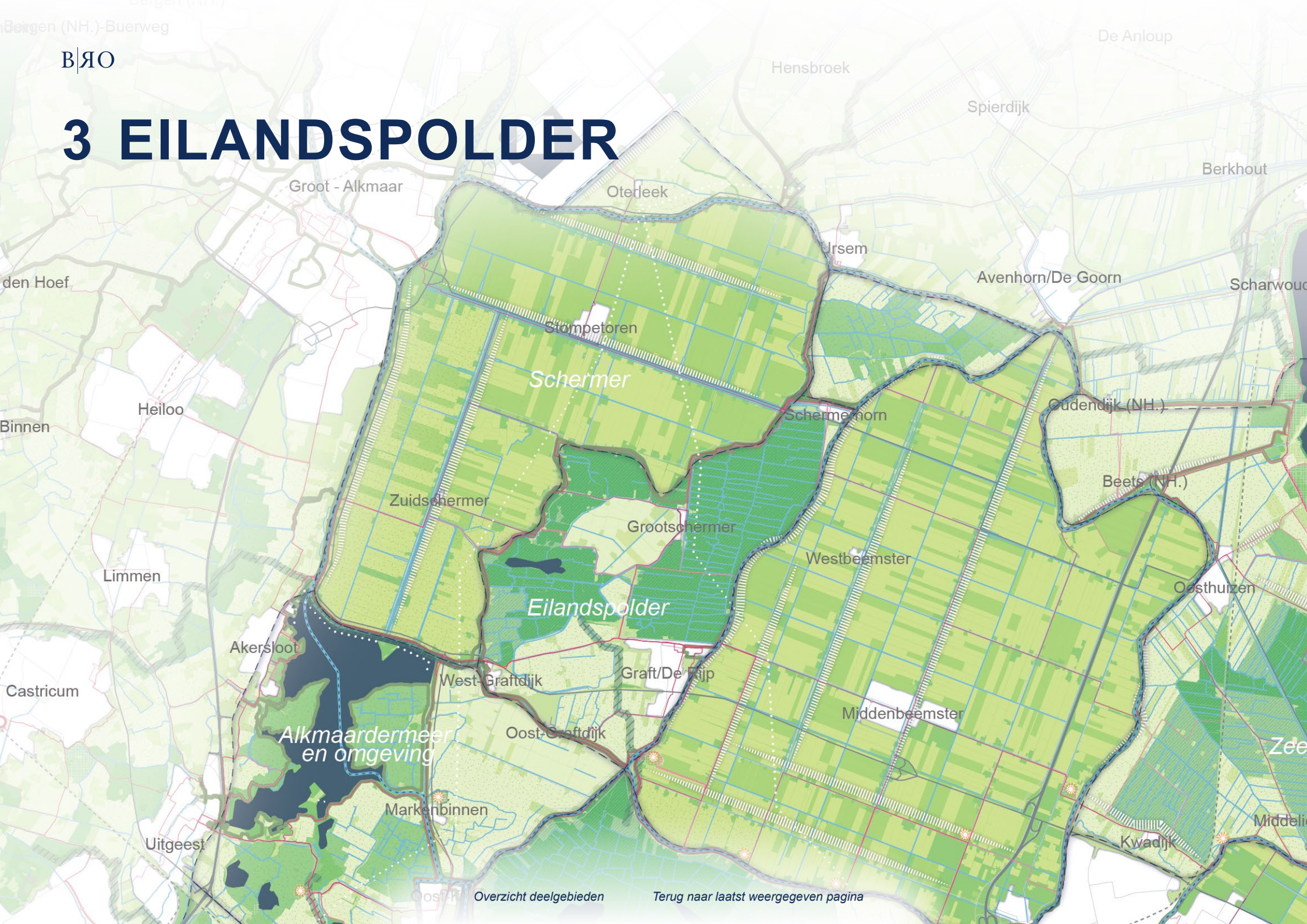
Gebiedskarakterkaart



18 Doelstellingen

- N2000 is volledig gerealiseerd in kwaliteit en kwantiteit (N2000 beheerplannen).
- Het NNN is volledig gerealiseerd in kwaliteit en kwantiteit (Realisatiestrategie NNN).
- Alle gebieden buiten N2000- en NNN en versteende oppervlakte zijn natuurinclusief en klimaat adaptief ingericht (Omgevingsvisie Noord-Holland).
- 27% van de energie in primair verbruik wordt duurzaam opgewekt (Integrale Nationale Energie- en Klimaatplan).
- Ontwikkelingen dragen bij aan het zichtbaar en herkenbaar houden van de landschappelijke karakteristiek (Leidraad landschap en cultuurhistorie).
- Ontwikkelingen dragen bij aan het versterken van (de beleving van) openheid (Leidraad landschap en cultuurhistorie).
- Ontwikkelingen worden helder gepositioneerd ten opzichte van ruimtelijke dragers (Leidraad landschap en cultuurhistorie).
- Er is voldoende ruimte geboden aan de toenemende en veranderende vraag van recreanten en toeristen (Visie Recreatie en Toerisme).
- Het toeristisch-recreatief aanbod is versterkt (Visie Recreatie en Toerisme).
- Het toeristisch-recreatief aanbod wordt optimaal benut, door middel van een goed verbonden en bereikbaar netwerk (Visie Recreatie en Toerisme).
- Er is een juiste balans tussen de toenemende recreatieve druk op natuur, landschap en omgeving en de draagkracht van deze gebieden (Visie Recreatie en Toerisme).
- De CO2 uitstoot wordt met 49% gereduceerd in 2030 ten opzichte van 1990 (Klimaatwet).
- De uitstoot van klimaatgassen in veengebieden door bodemdaling is in Nederland gereduceerd met 1 Mton CO2-eq./jaar in 2030 t.o.v. de referentieperiode 1990, door een vermindering van de bodemdaling.
- De kwaliteit onze leefomgeving voldoet aan de wettelijke normen, en er wordt ruimte gezocht voor verbetering (Omgevingsvisie NH).
- Het landelijk gebied is beschermd tegen de gevolgen van klimaatverandering (Omgevingsvisie NH).
- De grondgebonden landbouw is natuur inclusief op niveau 2 (Voedselvisie).
- De kringlopen zijn op een zo laag mogelijk niveau gesloten (Voedselvisie).
- 25% van wat geconsumeerd wordt komt uit de regio (Voedselvisie).

3 EILANDSPOLDER



3 Eilandspolder

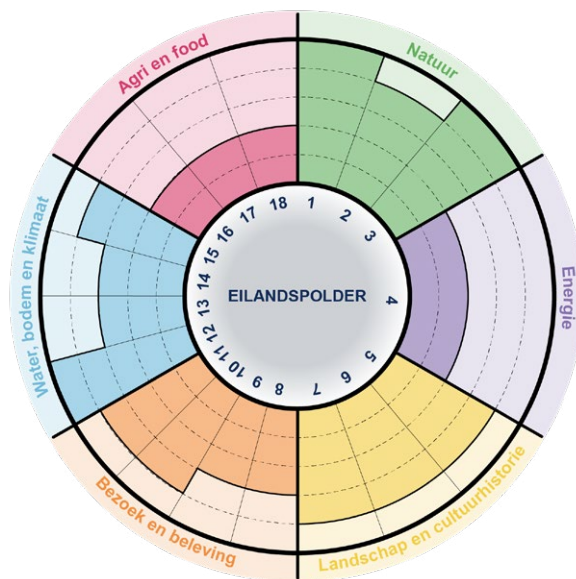
Kenschets

De Eilandspolder kenmerkt zich door de zeer onregelmatige veenpolderverkavelingen. Deze verkavelingen zijn nog vrijwel intact en hebben, afhankelijk van hun ontginningsperiode, een strokenverkaveling of een meer blokvormige verkaveling. De bebouwing in de Eilandspolder concentreert zich in de ontginningslinten van Graft en Grootshermer en de dijklinten van Schermerhorn en de Rijkp.

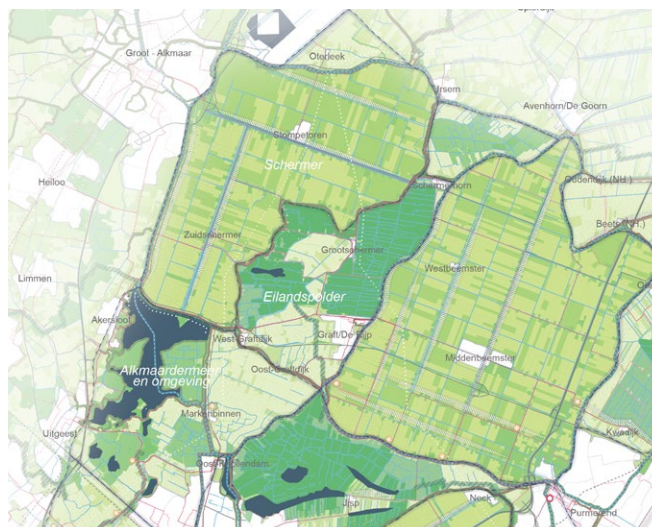
Overzicht in cijfers

	ha	%
Verharding	159	6
Bebouwing	46	2
Infrastructuur	75	3
Water	500	20
Groen	1.721	69
Overig	1	0
Totaal	2.502	100

Opdrachtprofiel



Gebiedskarakterkaart



18 Doelstellingen

- N2000 is volledig gerealiseerd in kwaliteit en kwantiteit (N2000 beheerplannen).
- Het NNN is volledig gerealiseerd in kwaliteit en kwantiteit (Realisatiestrategie NNN).
- Alle gebieden buiten N2000- en NNN en versteende oppervlakte zijn natuurinclusief en klimaat adaptief ingericht (Omgevingsvisie Noord-Holland).
- 27% van de energie in primair verbruik wordt duurzaam opgewekt (Integrale Nationale Energie- en Klimaatplan).
- Ontwikkelingen dragen bij aan het zichtbaar en herkenbaar houden van de landschappelijke karakteristiek (Leidraad landschap en cultuurhistorie).
- Ontwikkelingen dragen bij aan het versterken van (de beleving van) openheid (Leidraad landschap en cultuurhistorie).
- Ontwikkelingen worden helder gepositioneerd ten opzichte van ruimtelijke dragers (Leidraad landschap en cultuurhistorie).
- Er is voldoende ruimte geboden aan de toenemende en veranderende vraag van recreanten en toeristen (Visie Recreatie en Toerisme).
- Het toeristisch-recreatief aanbod is versterkt (Visie Recreatie en Toerisme).
- Het toeristisch-recreatief aanbod wordt optimaal benut, door middel van een goed verbonden en bereikbaar netwerk (Visie Recreatie en Toerisme).
- Er is een juiste balans tussen de toenemende recreatieve druk op natuur, landschap en omgeving en de draagkracht van deze gebieden (Visie Recreatie en Toerisme).
- De CO2 uitstoot wordt met 49% gereduceerd in 2030 ten opzichte van 1990 (Klimaatwet).
- De uitstoot van klimaatgassen in veengebieden door bodemdaling is in Nederland gereduceerd met 1 Mton CO2-eq./jaar in 2030 t.o.v. de referentieperiode 1990, door een vermindering van de bodemdaling.
- De kwaliteit onze leefomgeving voldoet aan de wettelijke normen, en er wordt ruimte gezocht voor verbetering (Omgevingsvisie NH).
- Het landelijk gebied is beschermd tegen de gevolgen van klimaatverandering (Omgevingsvisie NH).
- De grondgebonden landbouw is natuur inclusief op niveau 2 (Voedselvisie).
- De kringlopen zijn op een zo laag mogelijk niveau gesloten (Voedselvisie).
- 25% van wat geconsumeerd wordt komt uit de regio (Voedselvisie).

4 BEEMSTER



4 Beemster

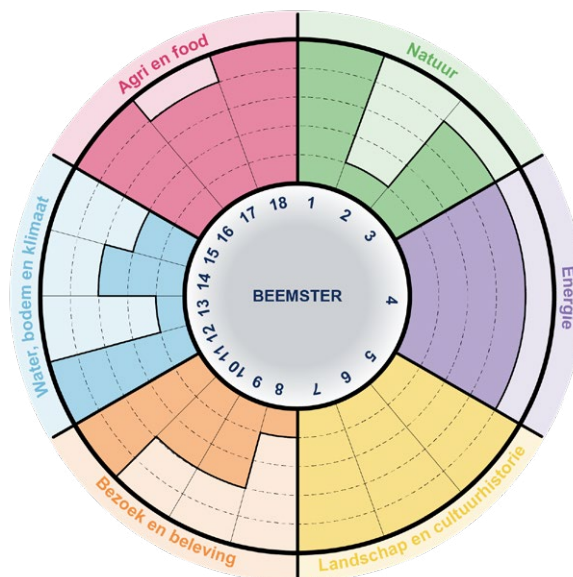
Kenschets

De Beemster werd in 1612 als eerste van de reeks grote droogmakerijen van de Gouden Eeuw drooggelegd. De Beemster staat bekend als het hoogtepunt van de Hollandse landmeetkunde uit die tijd. De Beemster werd om deze redenen in 1999 op de UNESCO-Werelderfgoedlijst geplaatst. De landschappelijke karakteristiek van de Beemster wordt gevormd door een raster met gelijkwaardige wegen en vaarten die allemaal beplant zijn. Dit zorgt voor een droogmakerij met zeer herkenbare indeling in vierkanten. Aan de rand zijn de Beemstervierkanten afgekapt door de ringdijk. De geometrische indeling komt op verschillende schaalniveaus terug in sloot- en wegenpatroon, kavelverdeling, -inrichting en de bebouwing. De vierkante opzet van de erven met een vaste situering van de boerderijen (stolpen) in de Beemster is uniek.

Overzicht in cijfers

	ha	%
Verharding	467	6
Bebouwing	120	2
Infrastructuur	261	4
Water	583	8
Groen	5.769	80
Overig	1	0
Totaal	7.201	100

Opdrachtprofiel



Gebiedskarakterkaart



18 Doelstellingen

- N2000 is volledig gerealiseerd in kwaliteit en kwantiteit (N2000 beheerplannen).
- Het NNN is volledig gerealiseerd in kwaliteit en kwantiteit (Realisatiestrategie NNN).
- Alle gebieden buiten N2000- en NNN en versteende oppervlakte zijn natuurinclusief en klimaat adaptief ingericht (Omgevingsvisie Noord-Holland).
- 27% van de energie in primair verbruik wordt duurzaam opgewekt (Integrale Nationale Energie- en Klimaatplan).
- Ontwikkelingen dragen bij aan het zichtbaar en herkenbaar houden van de landschappelijke karakteristiek (Leidraad landschap en cultuurhistorie).
- Ontwikkelingen dragen bij aan het versterken van (de beleving van) openheid (Leidraad landschap en cultuurhistorie).
- Ontwikkelingen worden helder gepositioneerd ten opzichte van ruimtelijke dragers (Leidraad landschap en cultuurhistorie).
- Er is voldoende ruimte geboden aan de toenemende en veranderende vraag van recreanten en toeristen (Visie Recreatie en Toerisme).
- Het toeristisch-recreatief aanbod is versterkt (Visie Recreatie en Toerisme).
- Het toeristisch-recreatief aanbod wordt optimaal benut, door middel van een goed verbonden en bereikbaar netwerk (Visie Recreatie en Toerisme).
- Er is een juiste balans tussen de toenemende recreatieve druk op natuur, landschap en omgeving en de draagkracht van deze gebieden (Visie Recreatie en Toerisme).
- De CO2 uitstoot wordt met 49% gereduceerd in 2030 ten opzichte van 1990 (Klimaatwet).
- De uitstoot van klimaatgassen in veengebieden door bodemdaling is in Nederland gereduceerd met 1 Mton CO2-eq./jaar in 2030 t.o.v. de referentieperiode 1990, door een vermindering van de bodemdaling.
- De kwaliteit onze leefomgeving voldoet aan de wettelijke normen, en er wordt ruimte gezocht voor verbetering (Omgevingsvisie NH).
- Het landelijk gebied is beschermd tegen de gevolgen van klimaatverandering (Omgevingsvisie NH).
- De grondgebonden landbouw is natuur inclusief op niveau 2 (Voedselvisie).
- De kringlopen zijn op een zo laag mogelijk niveau gesloten (Voedselvisie).
- 25% van wat geconsumeerd wordt komt uit de regio (Voedselvisie).

B|RO

5 ZEEVANG



Grootchermer

Westbeemster

Middenbeemster

Oudendijk (NH.)

Beete (NH.)

Oosthuizen

Middelie

Kwadijk

Neck

Purmerend

Edam/Volendam

Zeevang

Wijde Wormer

Overzicht deelgebieden

Terug naar laatst weergegeven pagina

5 Zeevang

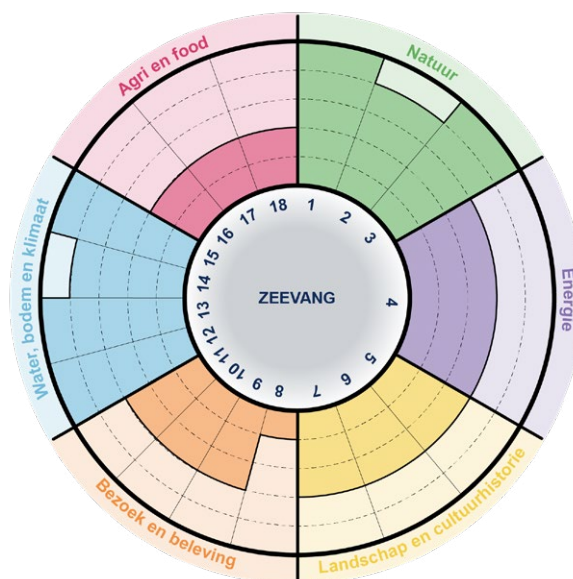
Kenschets

Het ensemble Zeevang ligt ingesloten tussen de Beemster, de Westfrieze Omringdijk, het Markermeer en de Purmer. Het omvat polder de Zeevang en polder Beetskoog. Het ensemble bestaat uit veenpolderlandschap met weinig tot geen opgaand groen en heeft een veelvormig patroon van ontginningsloten. Langs de Markermeerdijk liggen enkele droogmakerijen en resten van het voormalig Zuiderzeeland-schap. Het gebied wordt doorsneden door een aantal grote infrastructuren zoals de provinciale weg N247 en de spoorlijn Amsterdam-Hoorn en voor een klein gedeelte de snelweg A7. De bebouwing concentreert zich in lange linten. Voorbeelden hiervan zijn de dorpen Middellie en Warder. Aan de oostzijde van het ensemble ligt het lint langs de doorgaande Markermeerdijk.

Overzicht in cijfers

	ha	%
Verharding	265	6
Bebouwing	84	2
Infrastructuur	168	4
Water	650	15
Groen	3.216	73
Overig	13	0
Totaal	4.396	100

Opdrachtprofiel



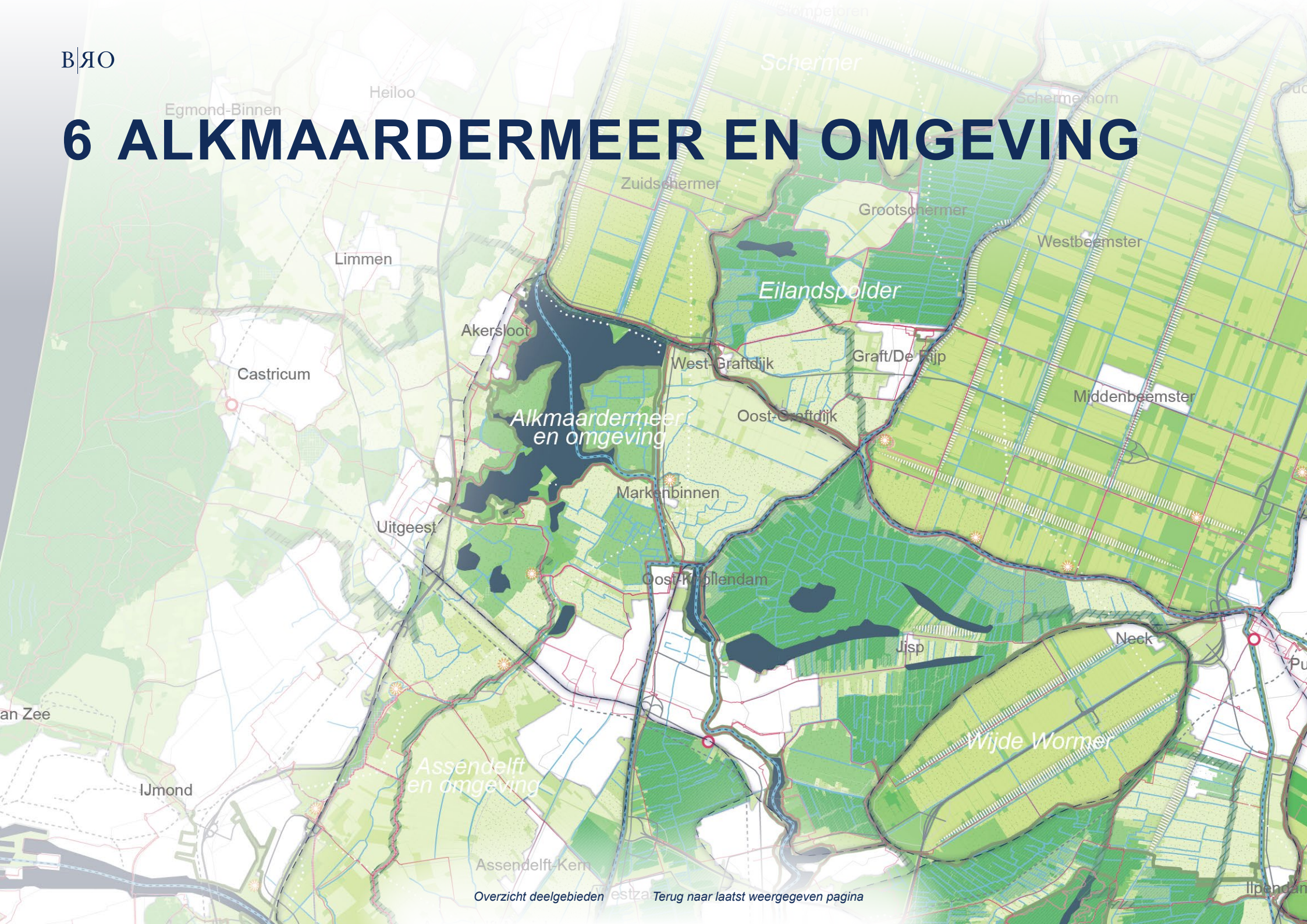
Gebiedskarakterkaart



18 Doelstellingen

1. N2000 is volledig gerealiseerd in kwaliteit en kwantiteit (N2000 beheerplannen).
2. Het NNN is volledig gerealiseerd in kwaliteit en kwantiteit (Realisatiestrategie NNN).
3. Alle gebieden buiten N2000- en NNN en versteende oppervlakte zijn natuurinclusief en klimaat adaptief ingericht (Omgevingsvisie Noord-Holland).
4. 27% van de energie in primair verbruik wordt duurzaam opgewekt (Integrale Nationale Energie- en Klimaatplan).
5. Ontwikkelingen dragen bij aan het zichtbaar en herkenbaar houden van de landschappelijke karakteristiek (Leidraad landschap en cultuurhistorie).
6. Ontwikkelingen dragen bij aan het versterken van (de beleving van) openheid (Leidraad landschap en cultuurhistorie).
7. Ontwikkelingen worden helder gepositioneerd ten opzichte van ruimtelijke dragers (Leidraad landschap en cultuurhistorie).
8. Er is voldoende ruimte geboden aan de toenemende en veranderende vraag van recreanten en toeristen (Visie Recreatie en Toerisme).
9. Het toeristisch-recreatief aanbod is versterkt (Visie Recreatie en Toerisme).
10. Het toeristisch-recreatief aanbod wordt optimaal benut, door middel van een goed verbonden en bereikbaar netwerk (Visie Recreatie en Toerisme).
11. Er is een juiste balans tussen de toenemende recreatieve druk op natuur, landschap en omgeving en de draagkracht van deze gebieden (Visie Recreatie en Toerisme).
12. De CO2 uitstoot wordt met 49% gereduceerd in 2030 ten opzichte van 1990 (Klimaatwet).
13. De uitstoot van klimaatgassen in veengebieden door bodemdaling is in Nederland gereduceerd met 1 Mton CO2-eq./jaar in 2030 t.o.v. de referentieperiode 1990, door een vermindering van de bodemdaling.
14. De kwaliteit onze leefomgeving voldoet aan de wettelijke normen, en er wordt ruimte gezocht voor verbetering (Omgevingsvisie NH).
15. Het landelijk gebied is beschermd tegen de gevolgen van klimaatverandering (Omgevingsvisie NH).
16. De grondgebonden landbouw is natuur inclusief op niveau 2 (Voedselvisie).
17. De kringlopen zijn op een zo laag mogelijk niveau gesloten (Voedselvisie).
18. 25% van wat geconsumeerd wordt komt uit de regio (Voedselvisie).

6 ALKMAARDERMEER EN OMGEVING



6 Alkmaardermeer en omgeving

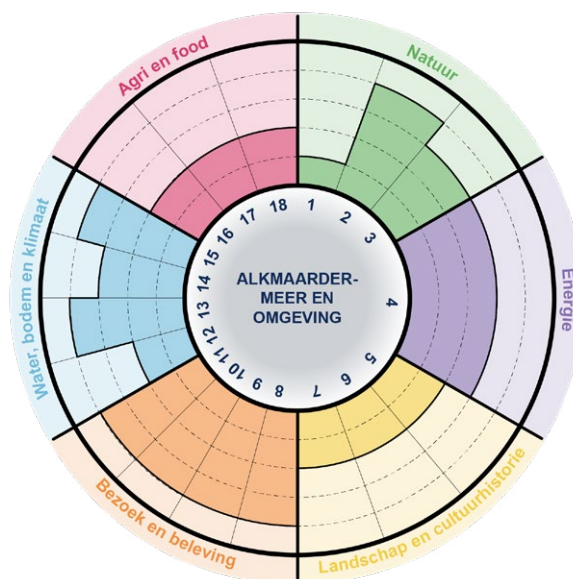
Kenschets

Een groot deel van het deelgebied bestaat uit oppervlaktewater van het Uitgeester- en Alkmaardermeer. Rondom de meren liggen kleinschaligere veenontginningen. In het noordoosten is de droogmakerij Starnmeer gelegen. Tussen de meren en de droogmakerij loopt de Markervaart. De oorspronkelijke bebouwing in het gebied bestond uit lange bebouwingslinten, in de loop der tijd is rondom deze linten de bebouwingskern Krommenie ontwikkeld. Het gebied wordt doorkruist door de forten en linedijken van De Stelling van Amsterdam. De snelweg A9 bevindt zich aan de westzijde, de spoorlijn Zaandam–Uitgeest loopt, gebundeld met de N8 in oost-westrichting door het ensemble. De N8 vormt de zuidelijke grens van het deelgebied. Het Noordhollandsch Kanaal vormt de noordelijke grens.

Overzicht in cijfers

	ha	%
Verharding	255	7
Bebouwing	92	3
Infrastructuur	126	4
Water	1.009	29
Groen	1.981	57
Overig	4	0
Totaal	3.466	100

Opdrachtprofiel



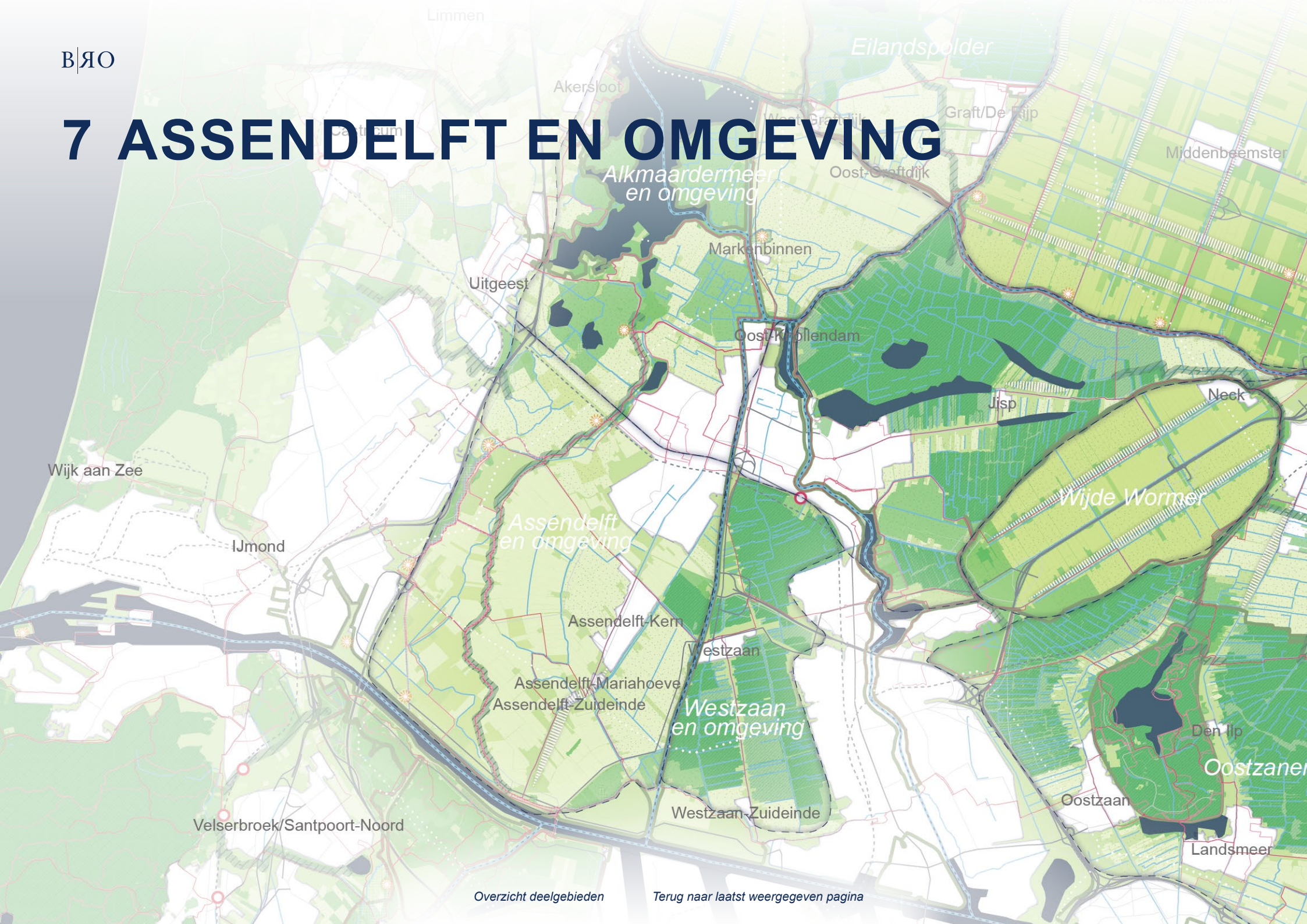
Gebiedskarakterkaart



18 Doelstellingen

1. N2000 is volledig gerealiseerd in kwaliteit en kwantiteit (N2000 beheerplannen).
2. Het NNN is volledig gerealiseerd in kwaliteit en kwantiteit (Realisatiestrategie NNN).
3. Alle gebieden buiten N2000- en NNN en versteende oppervlakte zijn natuurinclusief en klimaat adaptief ingericht (Omgevingsvisie Noord-Holland).
4. 27% van de energie in primair verbruik wordt duurzaam opgewekt (Integrale Nationale Energie- en Klimaatplan).
5. Ontwikkelingen dragen bij aan het zichtbaar en herkenbaar houden van de landschappelijke karakteristiek (Leidraad landschap en cultuurhistorie).
6. Ontwikkelingen dragen bij aan het versterken van (de beleving van) openheid (Leidraad landschap en cultuurhistorie).
7. Ontwikkelingen worden helder gepositioneerd ten opzichte van ruimtelijke dragers (Leidraad landschap en cultuurhistorie).
8. Er is voldoende ruimte geboden aan de toenemende en veranderende vraag van recreanten en toeristen (Visie Recreatie en Toerisme).
9. Het toeristisch-recreatief aanbod is versterkt (Visie Recreatie en Toerisme).
10. Het toeristisch-recreatief aanbod wordt optimaal benut, door middel van een goed verbonden en bereikbaar netwerk (Visie Recreatie en Toerisme).
11. Er is een juiste balans tussen de toenemende recreatieve druk op natuur, landschap en omgeving en de draagkracht van deze gebieden (Visie Recreatie en Toerisme).
12. De CO2 uitstoot wordt met 49% gereduceerd in 2030 ten opzichte van 1990 (Klimaatwet).
13. De uitstoot van klimaatgasen in veengebieden door bodemdaling is in Nederland gereduceerd met 1 Mton CO2-eq./jaar in 2030 t.o.v. de referentieperiode 1990, door een vermindering van de bodemdaling.
14. De kwaliteit onze leefomgeving voldoet aan de wettelijke normen, en er wordt ruimte gezocht voor verbetering (Omgevingsvisie NH).
15. Het landelijk gebied is beschermd tegen de gevolgen van klimaatverandering (Omgevingsvisie NH).
16. De grondgebonden landbouw is natuur inclusief op niveau 2 (Voedselvisie).
17. De kringlopen zijn op een zo laag mogelijk niveau gesloten (Voedselvisie).
18. 25% van wat geconsumeerd wordt komt uit de regio (Voedselvisie).

7 ASSENDELFT EN OMGEVING



7 Assendelft en omgeving

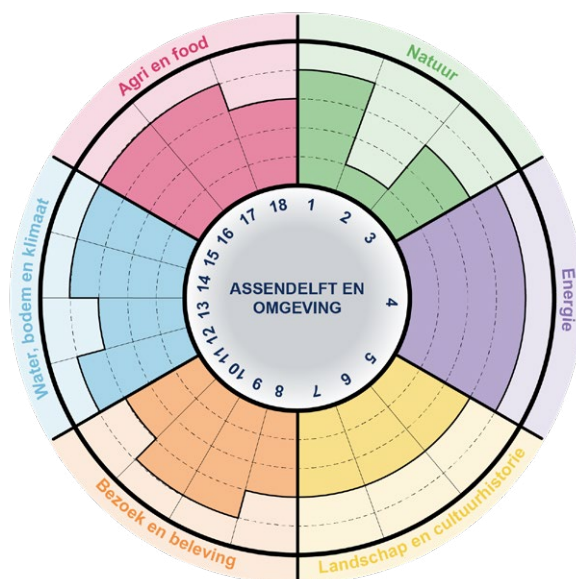
Kenschets

Veenweidepolders met herkenbare hoogteverschillen van voormalige kreken van de Oer-IJ zijn veelvuldig aanwezig in het gebied. De invloeden van de Oer-IJ komen eveneens terug in de Wijkermeerpolder, een ingepolderde zeekleipolder. De dijken van het Oer-IJ zijn beeldbepalend in het gebied. De oorspronkelijke bebouwing in het gebied bestond uit lange bebouwingslinten, in de loop der tijd is rondom deze linten de bebouwingskern Assendelft ontwikkeld. In het westen van het deelgebied zijn de linedijken en forten van De Stelling van Amsterdam gelegen. De snelweg A9 bevindt zich aan de westzijde, de spoorlijn Zaandam–Uitgeest loopt, gebundeld met de N8 in oost-westrichting door het ensemble. De N8 vormt de noordelijke grens van het deelgebied. Het Noordhollandsch Kanaal vormt de noordelijke grens. De Nauernasche vaart vormt de oostgrens.

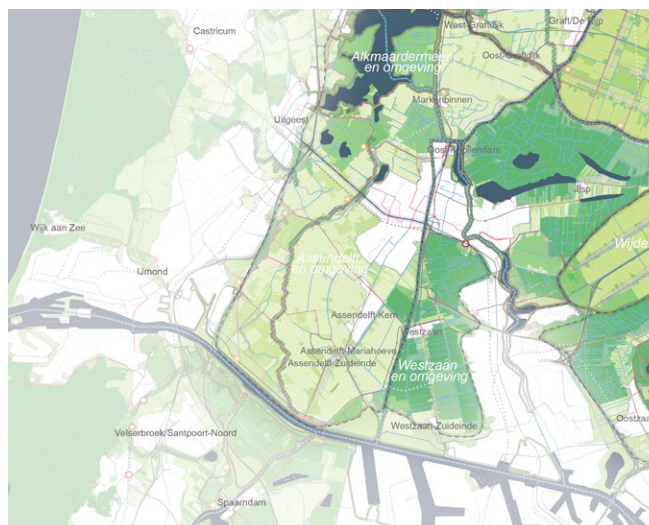
Overzicht in cijfers

	ha	%
Verharding	372	9
Bebouwing	116	3
Infrastructuur	207	5
Water	401	10
Groen	2.822	72
Overig	1	0
Totaal	3.919	100

Opdrachtprofiel



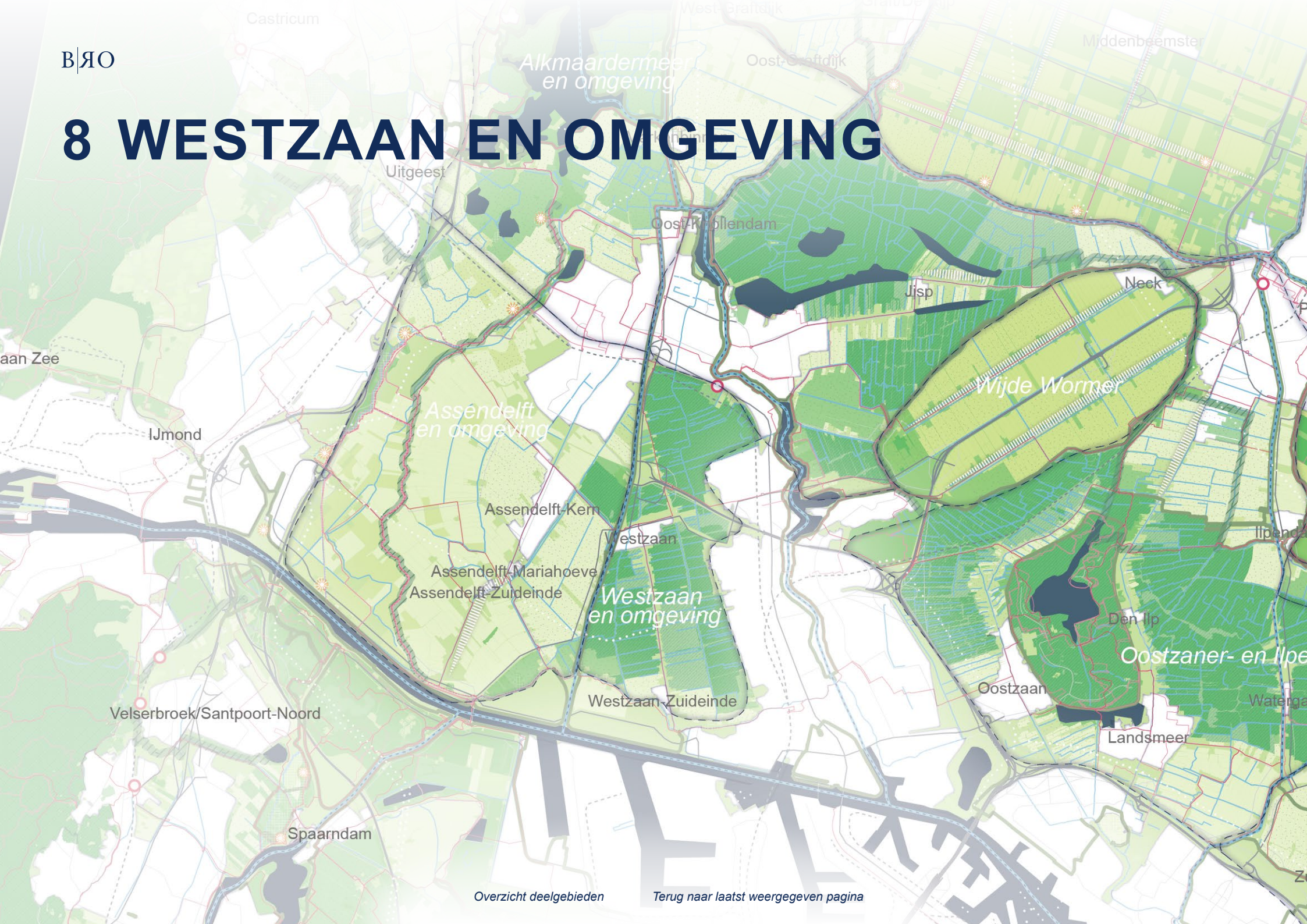
Gebiedskarakterkaart



18 Doelstellingen

- N2000 is volledig gerealiseerd in kwaliteit en kwantiteit (N2000 beheerplannen).
- Het NNN is volledig gerealiseerd in kwaliteit en kwantiteit (Realisatiestrategie NNN).
- Alle gebieden buiten N2000- en NNN en versteende oppervlakte zijn natuurinclusief en klimaat adaptief ingericht (Omgevingsvisie Noord-Holland).
- 27% van de energie in primair verbruik wordt duurzaam opgewekt (Integrale Nationale Energie- en Klimaatplan).
- Ontwikkelingen dragen bij aan het zichtbaar en herkenbaar houden van de landschappelijke karakteristiek (Leidraad landschap en cultuurhistorie).
- Ontwikkelingen dragen bij aan het versterken van (de beleving van) openheid (Leidraad landschap en cultuurhistorie).
- Ontwikkelingen worden helder gepositioneerd ten opzichte van ruimtelijke dragers (Leidraad landschap en cultuurhistorie).
- Er is voldoende ruimte geboden aan de toenemende en veranderende vraag van recreanten en toeristen (Visie Recreatie en Toerisme).
- Het toeristisch-recreatief aanbod is versterkt (Visie Recreatie en Toerisme).
- Het toeristisch-recreatief aanbod wordt optimaal benut, door middel van een goed verbonden en bereikbaar netwerk (Visie Recreatie en Toerisme).
- Er is een juiste balans tussen de toenemende recreatieve druk op natuur, landschap en omgeving en de draagkracht van deze gebieden (Visie Recreatie en Toerisme).
- De CO2 uitstoot wordt met 49% gereduceerd in 2030 ten opzichte van 1990 (Klimaatwet).
- De uitstoot van klimaatgasen in veengebieden door bodemdaling is in Nederland gereduceerd met 1 Mton CO2-eq./jaar in 2030 t.o.v. de referentieperiode 1990, door een vermindering van de bodemdaling.
- De kwaliteit onze leefomgeving voldoet aan de wettelijke normen, en er wordt ruimte gezocht voor verbetering (Omgevingsvisie NH).
- Het landelijk gebied is beschermd tegen de gevolgen van klimaatverandering (Omgevingsvisie NH).
- De grondgebonden landbouw is natuur inclusief op niveau 2 (Voedselvisie).
- De kringlopen zijn op een zo laag mogelijk niveau gesloten (Voedselvisie).
- 25% van wat geconsumeerd wordt komt uit de regio (Voedselvisie).

8 WESTZAAN EN OMGEVING



8 Westzaan en omgeving

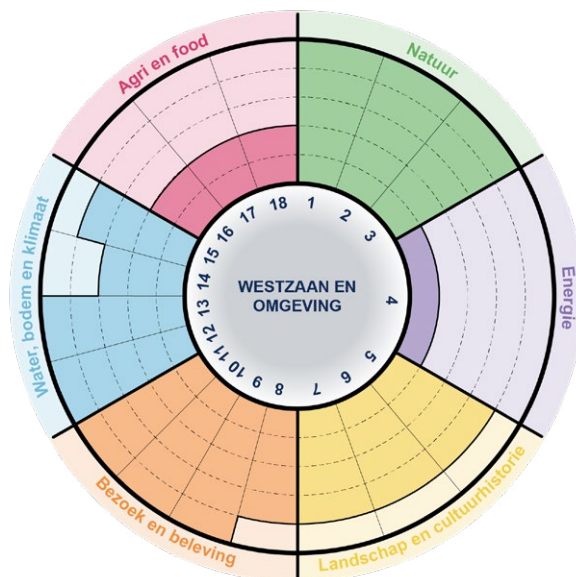
Kenschets

Het veenpolderlandschap is ontstaan onder invloed van het Oer-IJ en heeft aan de oostzijde kenmerken van het ruige veenlandschap zoals dat ook ten oosten van Zaandam wordt aangetroffen. De veenpolders met waterrijke veennatuur Polder Westzaan en Het Guisveld zijn gelegen in het gebied. De veenpolders zijn open gebieden aan weerszijden van de A8. Het stedelijk gebied van Zaandam vormt een stedelijke lob welke tevens de oostgrens van het deelgebied vormt. De geluidscontour van Schiphol draagt met zijn bouwbeperking bij aan het behoud van de openheid en structureert de verstedelijking. De kenmerkende openheid in noord-zuidrichting staat onder druk vanwege ontwikkelingen aan de randen. De bebouwing bestaat uit een kilometerslang bebouwingslint met aan de noord- en zuidzijde een clustering van bebouwing.

Overzicht in cijfers

	ha	%
Verharding	84	6
Bebouwing	20	1
Infrastructuur	51	4
Water	338	24
Groen	916	65
Overig	1	0
Totaal	1.409	100

Opdrachtprofiel



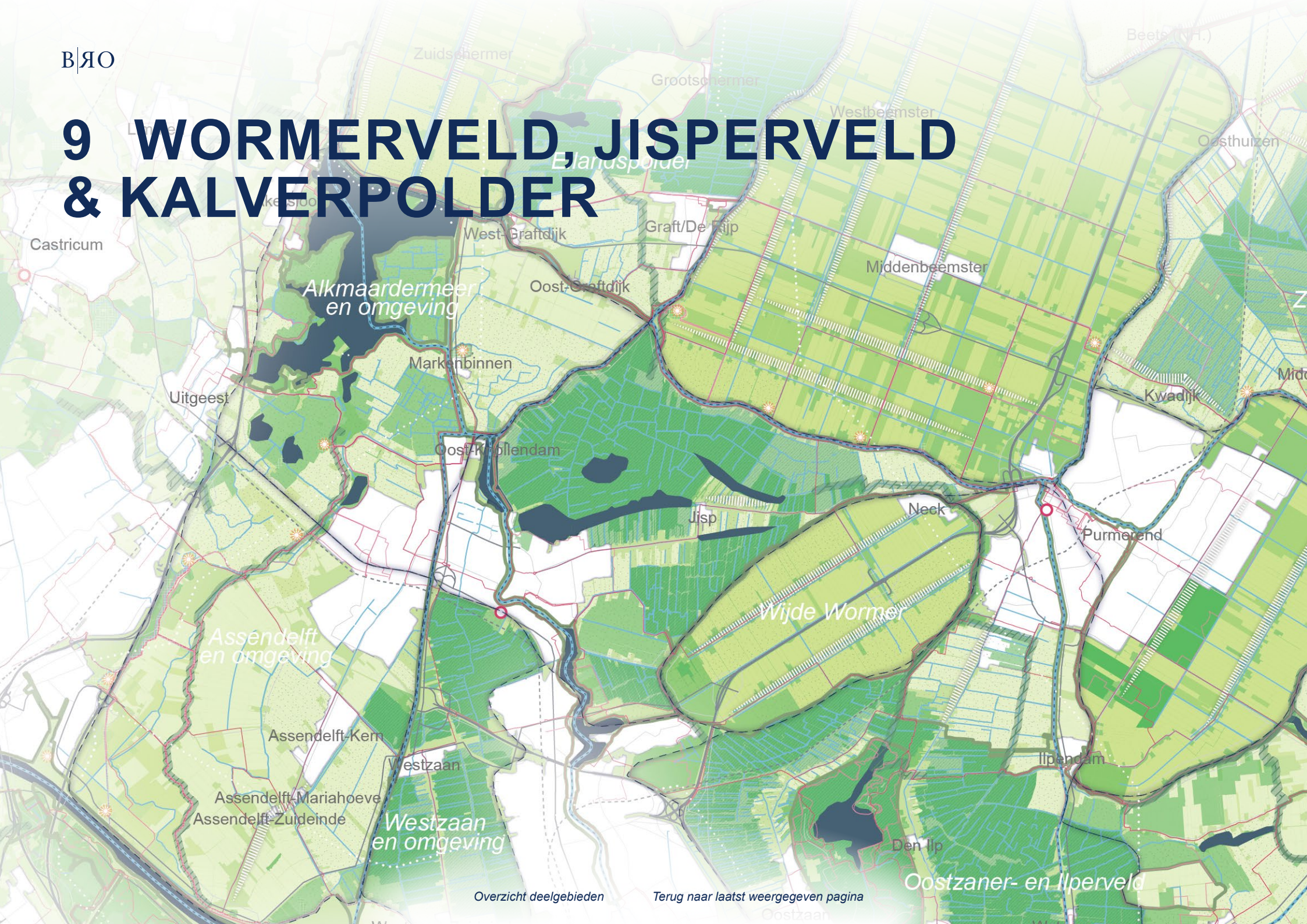
Gebiedskarakterkaart



18 Doelstellingen

- N2000 is volledig gerealiseerd in kwaliteit en kwantiteit (N2000 beheerplannen).
- Het NNN is volledig gerealiseerd in kwaliteit en kwantiteit (Realisatiestrategie NNN).
- Alle gebieden buiten N2000- en NNN en versteende oppervlakte zijn natuurinclusief en klimaat adaptief ingericht (Omgevingsvisie Noord-Holland).
- 27% van de energie in primair verbruik wordt duurzaam opgewekt (Integrale Nationale Energie- en Klimaatplan).
- Ontwikkelingen dragen bij aan het zichtbaar en herkenbaar houden van de landschappelijke karakteristiek (Leidraad landschap en cultuurhistorie).
- Ontwikkelingen dragen bij aan het versterken van (de beleving van) openheid (Leidraad landschap en cultuurhistorie).
- Ontwikkelingen worden helder gepositioneerd ten opzichte van ruimtelijke dragers (Leidraad landschap en cultuurhistorie).
- Er is voldoende ruimte geboden aan de toenemende en veranderende vraag van recreanten en toeristen (Visie Recreatie en Toerisme).
- Het toeristisch-recreatief aanbod is versterkt (Visie Recreatie en Toerisme).
- Het toeristisch-recreatief aanbod wordt optimaal benut, door middel van een goed verbonden en bereikbaar netwerk (Visie Recreatie en Toerisme).
- Er is een juiste balans tussen de toenemende recreatieve druk op natuur, landschap en omgeving en de draagkracht van deze gebieden (Visie Recreatie en Toerisme).
- De CO2 uitstoot wordt met 49% gereduceerd in 2030 ten opzichte van 1990 (Klimaatwet).
- De uitstoot van klimaatgassen in veengebieden door bodemdaling is in Nederland gereduceerd met 1 Mton CO2-eq./jaar in 2030 t.o.v. de referentieperiode 1990, door een vermindering van de bodemdaling.
- De kwaliteit onze leefomgeving voldoet aan de wettelijke normen, en er wordt ruimte gezocht voor verbetering (Omgevingsvisie NH).
- Het landelijk gebied is beschermd tegen de gevolgen van klimaatverandering (Omgevingsvisie NH).
- De grondgebonden landbouw is natuur inclusief op niveau 2 (Voedselvisie).
- De kringlopen zijn op een zo laag mogelijk niveau gesloten (Voedselvisie).
- 25% van wat geconsumeerd wordt komt uit de regio (Voedselvisie).

9 WORMERVELD, JISPERVELD & KALVERPOLDER



9 Wormerveld, Jisperveld & Kalverpolder

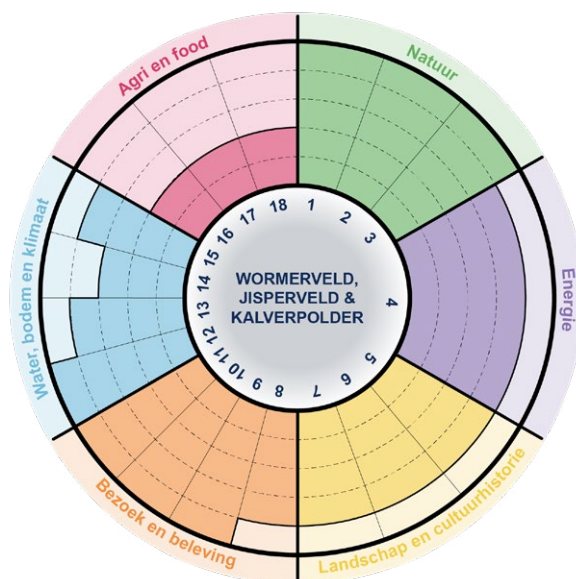
Kenschets

Het wordt aan de westzijde begrensd door de verstedelijkte lob Zaandam–West Knollendam en de Knollendammervaart en aan de oostzijde door het Noordhollandsch Kanaal. Ten noorden ligt de Beemster. Het bestaat grotendeels uit veenpolderlandschap, met waterrijke veenpolders en veenstromen. De veenpolderlandschappen kennen een zeer open uitstraling. Daarnaast zijn de droogmakerijen de Enge Wormer en de Schaalsmeerpolder in het gebied gelegen. De droogmakerijen gaan vanuit de omgeving op in het landschap door de lagere ligging. Centraal in het gebied ligt het dorp Jisp wat grotendeels uit lintbebouwing bestaat.

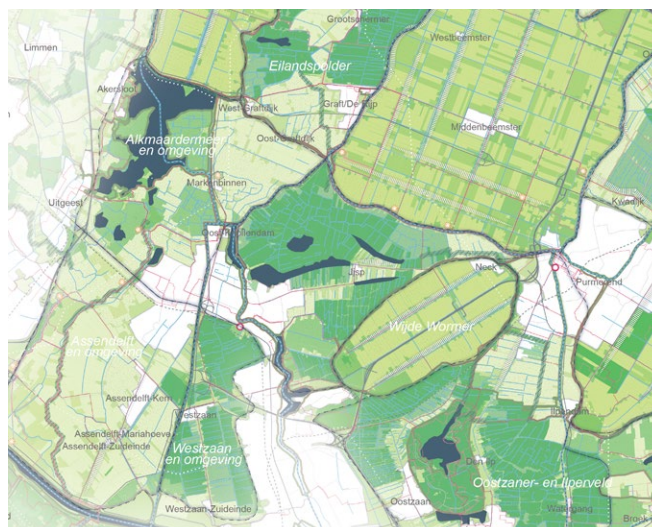
Overzicht in cijfers

	ha	%
Verharding	360	11
Bebouwing	140	4
Infrastructuur	145	4
Water	879	26
Groen	1.865	55
Overig	3	0
Totaal	3.392	100

Opdrachtprofiel



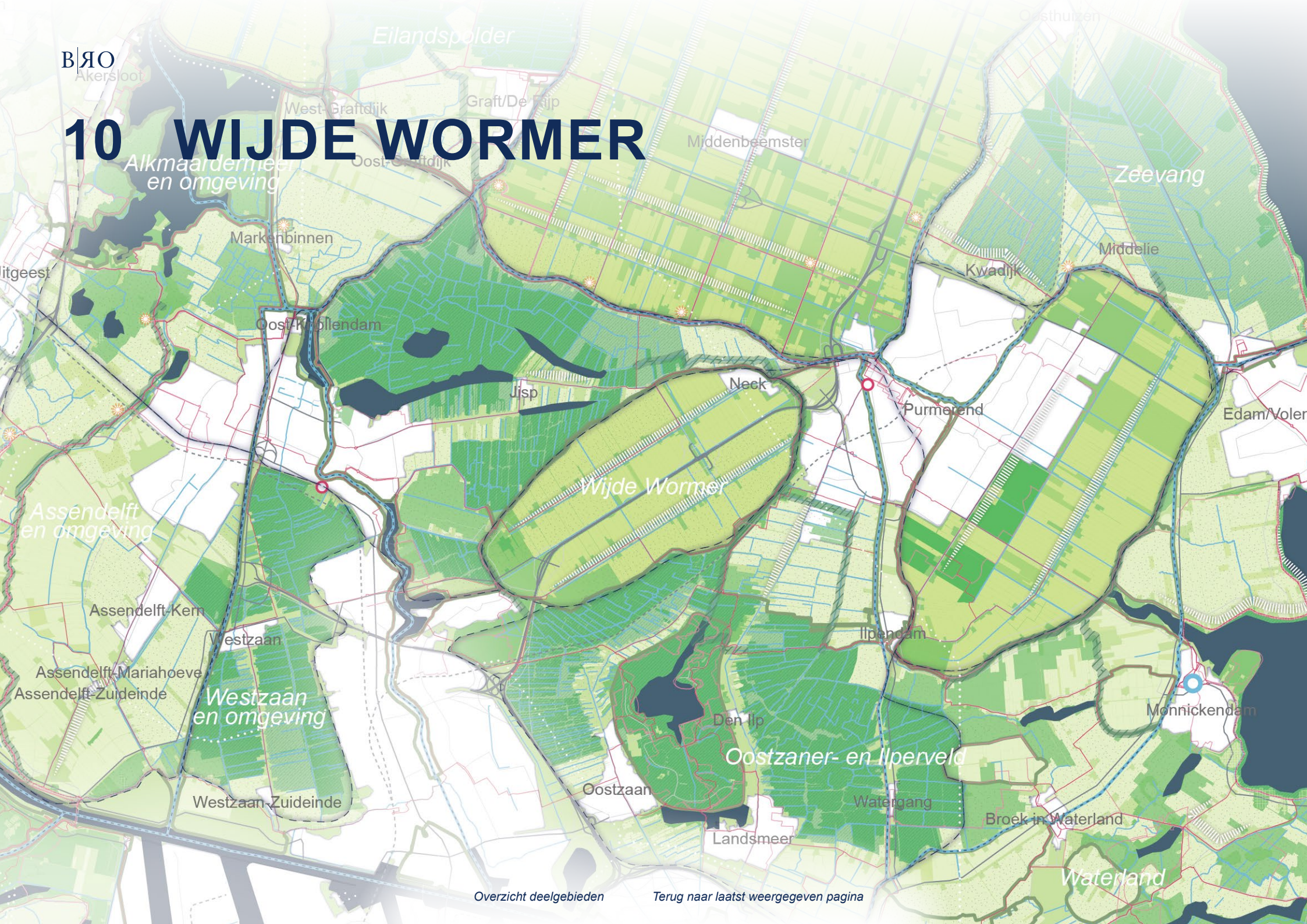
Gebiedskarakterkaart



18 Doelstellingen

1. N2000 is volledig gerealiseerd in kwaliteit en kwantiteit (N2000 beheerplannen).
2. Het NNN is volledig gerealiseerd in kwaliteit en kwantiteit (Realisatiestrategie NNN).
3. Alle gebieden buiten N2000- en NNN en versteende oppervlakte zijn natuurinclusief en klimaat adaptief ingericht (Omgevingsvisie Noord-Holland).
4. 27% van de energie in primair verbruik wordt duurzaam opgewekt (Integrale Nationale Energie- en Klimaatplan).
5. Ontwikkelingen dragen bij aan het zichtbaar en herkenbaar houden van de landschappelijke karakteristiek (Leidraad landschap en cultuurhistorie).
6. Ontwikkelingen dragen bij aan het versterken van (de beleving van) openheid (Leidraad landschap en cultuurhistorie).
7. Ontwikkelingen worden helder gepositioneerd ten opzichte van ruimtelijke dragers (Leidraad landschap en cultuurhistorie).
8. Er is voldoende ruimte geboden aan de toenemende en veranderende vraag van recreanten en toeristen (Visie Recreatie en Toerisme).
9. Het toeristisch-recreatief aanbod is versterkt (Visie Recreatie en Toerisme).
10. Het toeristisch-recreatief aanbod wordt optimaal benut, door middel van een goed verbonden en bereikbaar netwerk (Visie Recreatie en Toerisme).
11. Er is een juiste balans tussen de toenemende recreatieve druk op natuur, landschap en omgeving en de draagkracht van deze gebieden (Visie Recreatie en Toerisme).
12. De CO2 uitstoot wordt met 49% gereduceerd in 2030 ten opzichte van 1990 (Klimaatwet).
13. De uitstoot van klimaatgasen in veengebieden door bodemdaling is in Nederland gereduceerd met 1 Mton CO2-eq./jaar in 2030 t.o.v. de referentieperiode 1990, door een vermindering van de bodemdaling.
14. De kwaliteit onze leefomgeving voldoet aan de wettelijke normen, en er wordt ruimte gezocht voor verbetering (Omgevingsvisie NH).
15. Het landelijk gebied is beschermd tegen de gevolgen van klimaatverandering (Omgevingsvisie NH).
16. De grondgebonden landbouw is natuur inclusief op niveau 2 (Voedselvisie).
17. De kringlopen zijn op een zo laag mogelijk niveau gesloten (Voedselvisie).
18. 25% van wat geconsumeerd wordt komt uit de regio (Voedselvisie).

10 WIJDE WORMER



10 Wijde Wormer

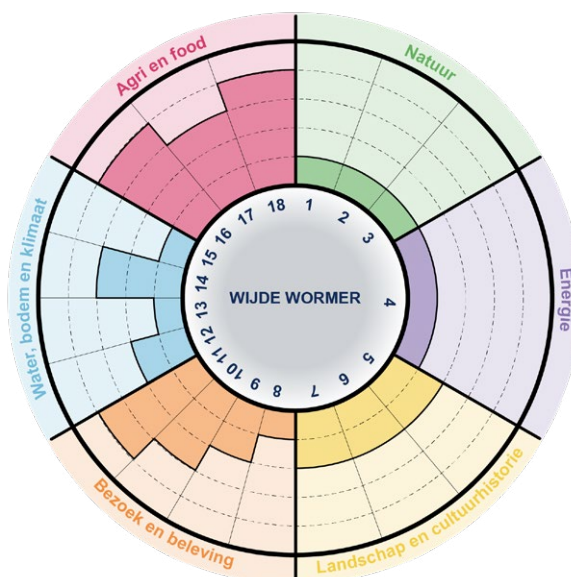
Kenschets

De Wijde Wormer is één van de grote droogmakerijen uit de 17e eeuw. Om verdere vergroting van het voormalige meer tegen te gaan en kostbare landbouwgrond te winnen werd de Wijde Wormer rond 1626 drooggemalen en werd de polder symmetrisch ingedeeld. De Middenvaart vormt de lengteas, met evenwijdig daaraan de Noorder- en Zuiderweg met daarlangs de boerderijlinten. Haaks op deze lijnen zijn sloten gegraven waardoor er langgerekte smalle percelen aanwezig zijn. Later is langs de Middenvaart de Middenweg aangelegd, die inmiddels is opgewaardeerd tot de snelweg A7. Tussen de agrarische linten zijn lange zichtlijnen aanwezig. De droogmakerij vormt een contrast met de verruigde waterrijke veenbovenlanden.

Overzicht in cijfers

	ha	%
Verharding	107	6
Bebouwing	23	1
Infrastructuur	61	4
Water	169	10
Groen	1.302	78
Overig	0	0
Totaal	1.662	100

Opdrachtprofiel



Gebiedskarakterkaart



18 Doelstellingen

1. N2000 is volledig gerealiseerd in kwaliteit en kwantiteit (N2000 beheerplannen).
2. Het NNN is volledig gerealiseerd in kwaliteit en kwantiteit (Realisatiestrategie NNN).
3. Alle gebieden buiten N2000- en NNN en versteende oppervlakte zijn natuurinclusief en klimaat adaptief ingericht (Omgevingsvisie Noord-Holland).
4. 27% van de energie in primair verbruik wordt duurzaam opgewekt (Integrale Nationale Energie- en Klimaatplan).
5. Ontwikkelingen dragen bij aan het zichtbaar en herkenbaar houden van de landschappelijke karakteristiek (Leidraad landschap en cultuurhistorie).
6. Ontwikkelingen dragen bij aan het versterken van (de beleving van) openheid (Leidraad landschap en cultuurhistorie).
7. Ontwikkelingen worden helder gepositioneerd ten opzichte van ruimtelijke dragers (Leidraad landschap en cultuurhistorie).
8. Er is voldoende ruimte geboden aan de toenemende en veranderende vraag van recreanten en toeristen (Visie Recreatie en Toerisme).
9. Het toeristisch-recreatief aanbod is versterkt (Visie Recreatie en Toerisme).
10. Het toeristisch-recreatief aanbod wordt optimaal benut, door middel van een goed verbonden en bereikbaar netwerk (Visie Recreatie en Toerisme).
11. Er is een juiste balans tussen de toenemende recreatieve druk op natuur, landschap en omgeving en de draagkracht van deze gebieden (Visie Recreatie en Toerisme).
12. De CO2 uitstoot wordt met 49% gereduceerd in 2030 ten opzichte van 1990 (Klimaatwet).
13. De uitstoot van klimaatgassen in veengebieden door bodemdaling is in Nederland gereduceerd met 1 Mton CO2-eq./jaar in 2030 t.o.v. de referentieperiode 1990, door een vermindering van de bodemdaling.
14. De kwaliteit onze leefomgeving voldoet aan de wettelijke normen, en er wordt ruimte gezocht voor verbetering (Omgevingsvisie NH).
15. Het landelijk gebied is beschermd tegen de gevolgen van klimaatverandering (Omgevingsvisie NH).
16. De grondgebonden landbouw is natuur inclusief op niveau 2 (Voedselvisie).
17. De kringlopen zijn op een zo laag mogelijk niveau gesloten (Voedselvisie).
18. 25% van wat geconsumeerd wordt komt uit de regio (Voedselvisie).

11 ILPERVELD, VARKENSLAND, OOSTZANERVELD EN TWISKE



11 Ilperveld, Varkensland, Oostzanerveld en Twiske

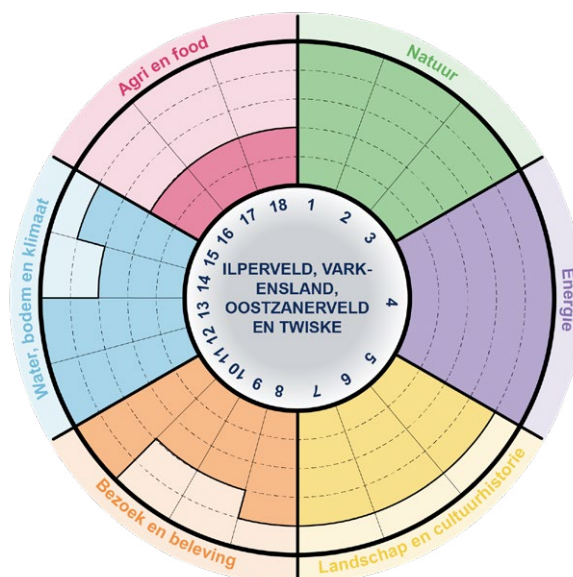
Kenschets

Ten behoeve van de landbouw werd het Twiske ingepolderd, de kwaliteit van de drooggelegde landbouwgrond bleek echter zeer matig daarom stopte men met de inpoldering. Nu is het Twiske met de zandwinningsplas, de Stootersplas, en het omliggende terrein ingericht als recreatie- en natuurgebied gericht op sport, (vaar)recreatie en natuurwaarden. Het recreatiegebied beschikt in tegenstelling van de omgeving over veel opgaande begroeiing. Rondom het recreatiegebied is een waterrijk veenpolderlandschap gelegen met een fijnmazig patroon van grillige veenwaterlopen. De veenpolderlandschappen kennen een zeer open uitstraling. Verspreid door het veenlandschap liggen bebouwingslinten, zoals Oostzaan, Den Iip en Purmerland. De spoorlijn Zaandam-Hoorn door kruist het noordelijke deel van het deelgebied.

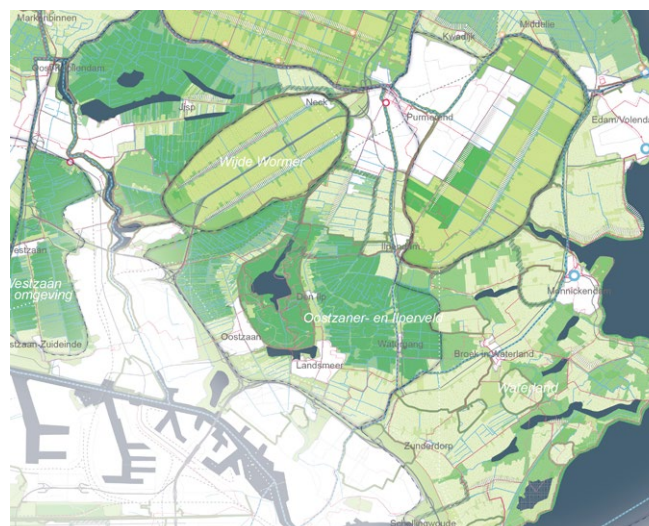
Overzicht in cijfers

	ha	%
Verharding	552	10
Bebouwing	192	4
Infrastructuur	324	6
Water	1.217	23
Groen	3.094	57
Overig	5	0
Totaal	5.384	100

Opdrachtprofiel



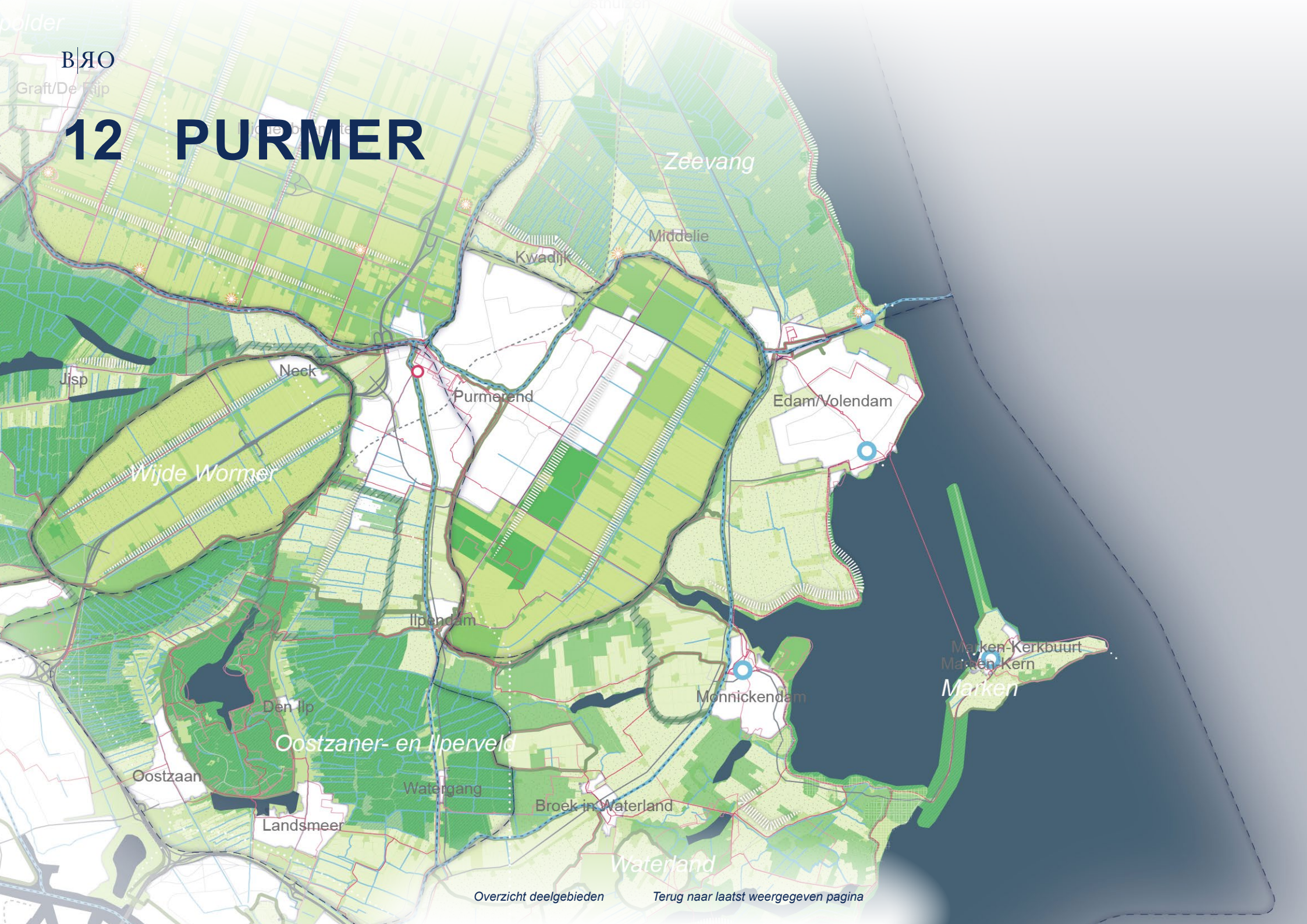
Gebiedskarakterkaart



18 Doelstellingen

1. N2000 is volledig gerealiseerd in kwaliteit en kwantiteit (N2000 beheerplannen).
2. Het NNN is volledig gerealiseerd in kwaliteit en kwantiteit (Realisatiestrategie NNN).
3. Alle gebieden buiten N2000- en NNN en versteende oppervlakte zijn natuurinclusief en klimaat adaptief ingericht (Omgevingsvisie Noord-Holland).
4. 27% van de energie in primair verbruik wordt duurzaam opgewekt (Integrale Nationale Energie- en Klimaatplan).
5. Ontwikkelingen dragen bij aan het zichtbaar en herkenbaar houden van de landschappelijke karakteristiek (Leidraad landschap en cultuurhistorie).
6. Ontwikkelingen dragen bij aan het versterken van (de beleving van) openheid (Leidraad landschap en cultuurhistorie).
7. Ontwikkelingen worden helder gepositioneerd ten opzichte van ruimtelijke dragers (Leidraad landschap en cultuurhistorie).
8. Er is voldoende ruimte geboden aan de toenemende en veranderende vraag van recreanten en toeristen (Visie Recreatie en Toerisme).
9. Het toeristisch-recreatief aanbod is versterkt (Visie Recreatie en Toerisme).
10. Het toeristisch-recreatief aanbod wordt optimaal benut, door middel van een goed verbonden en bereikbaar netwerk (Visie Recreatie en Toerisme).
11. Er is een juiste balans tussen de toenemende recreatieve druk op natuur, landschap en omgeving en de draagkracht van deze gebieden (Visie Recreatie en Toerisme).
12. De CO2 uitstoot wordt met 49% gereduceerd in 2030 ten opzichte van 1990 (Klimaatwet).
13. De uitstoot van klimaatgassen in veengebieden door bodemdaling is in Nederland gereduceerd met 1 Mton CO2-eq./jaar in 2030 t.o.v. de referentieperiode 1990, door een vermindering van de bodemdaling.
14. De kwaliteit onze leefomgeving voldoet aan de wettelijke normen, en er wordt ruimte gezocht voor verbetering (Omgevingsvisie NH).
15. Het landelijk gebied is beschermd tegen de gevolgen van klimaatverandering (Omgevingsvisie NH).
16. De grondgebonden landbouw is natuur inclusief op niveau 2 (Voedselvisie).
17. De kringlopen zijn op een zo laag mogelijk niveau gesloten (Voedselvisie).
18. 25% van wat geconsumeerd wordt komt uit de regio (Voedselvisie).

12 PURMER



BRO
Graft/De Rijk

12 PURMER

Zeevang

Middelie

Kwadijk

Purmerend

Edam/Volendam

IJpendam

Monnickendam

Oostzaner- en IJperveld

Den IJp

Oostzaan

Landsmeer

Watergang

Broek in Waterland

Waterland

Marker-Kerkbuurt
Marker-Kern
Marker

Overzicht deelgebieden

Terug naar laatst weergegeven pagina

12 Purmer

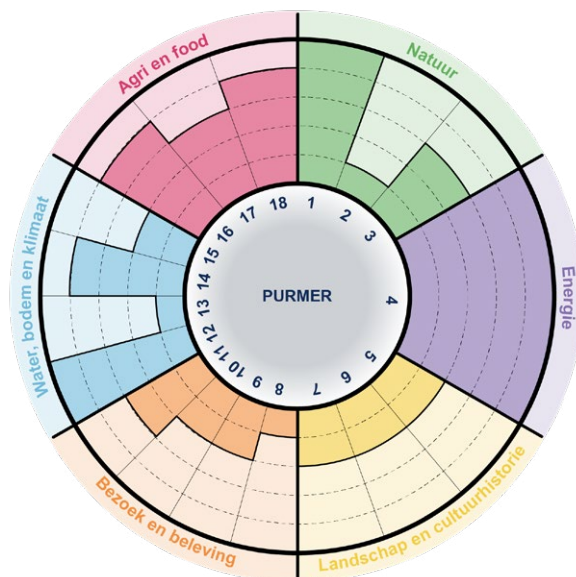
Kenschets

De Purmer, is in 1622 drooggelegd. Deze droogmakerij kent een symmetrische opbouw, met de middenas in de lengterichting van de polder. Vanaf deze as zijn de ontginningsblokken zo regelmatig mogelijk uitgezet. Langs deze as zijn lange zichtlijnen aanwezig, parallel aan de zichtlijnen ligt een bebouwingslint. Begin jaren negentig breidde de stad Purmerend op grote schaal uit in de polder. De uitbreidingen zijn omzoomd door het Purmerbos. Door de ligging in het achterland achter het water van de Zuiderzee groeide Purmerend uit tot succesvolle handelsplaats.

Overzicht in cijfers

	ha	%
Verharding	596	18
Bebouwing	209	6
Infrastructuur	259	8
Water	307	9
Groen	1.953	59
Overig	4	0
Totaal	3.329	100

Opdrachtprofiel



Gebiedskarakterkaart



18 Doelstellingen

1. N2000 is volledig gerealiseerd in kwaliteit en kwantiteit (N2000 beheerplannen).
2. Het NNN is volledig gerealiseerd in kwaliteit en kwantiteit (Realisatiestrategie NNN).
3. Alle gebieden buiten N2000- en NNN en versteende oppervlakte zijn natuurinclusief en klimaat adaptief ingericht (Omgevingsvisie Noord-Holland).
4. 27% van de energie in primair verbruik wordt duurzaam opgewekt (Integrale Nationale Energie- en Klimaatplan).
5. Ontwikkelingen dragen bij aan het zichtbaar en herkenbaar houden van de landschappelijke karakteristiek (Leidraad landschap en cultuurhistorie).
6. Ontwikkelingen dragen bij aan het versterken van (de beleving van) openheid (Leidraad landschap en cultuurhistorie).
7. Ontwikkelingen worden helder gepositioneerd ten opzichte van ruimtelijke dragers (Leidraad landschap en cultuurhistorie).
8. Er is voldoende ruimte geboden aan de toenemende en veranderende vraag van recreanten en toeristen (Visie Recreatie en Toerisme).
9. Het toeristisch-recreatief aanbod is versterkt (Visie Recreatie en Toerisme).
10. Het toeristisch-recreatief aanbod wordt optimaal benut, door middel van een goed verbonden en bereikbaar netwerk (Visie Recreatie en Toerisme).
11. Er is een juiste balans tussen de toenemende recreatieve druk op natuur, landschap en omgeving en de draagkracht van deze gebieden (Visie Recreatie en Toerisme).
12. De CO2 uitstoot wordt met 49% gereduceerd in 2030 ten opzichte van 1990 (Klimaatwet).
13. De uitstoot van klimaatgassen in veengebieden door bodemdaling is in Nederland gereduceerd met 1 Mton CO2-eq./jaar in 2030 t.o.v. de referentieperiode 1990, door een vermindering van de bodemdaling.
14. De kwaliteit onze leefomgeving voldoet aan de wettelijke normen, en er wordt ruimte gezocht voor verbetering (Omgevingsvisie NH).
15. Het landelijk gebied is beschermd tegen de gevolgen van klimaatverandering (Omgevingsvisie NH).
16. De grondgebonden landbouw is natuur inclusief op niveau 2 (Voedselvisie).
17. De kringlopen zijn op een zo laag mogelijk niveau gesloten (Voedselvisie).
18. 25% van wat geconsumeerd wordt komt uit de regio (Voedselvisie).

13 WATERLAND EN MARKEN



13 Waterland en Marken

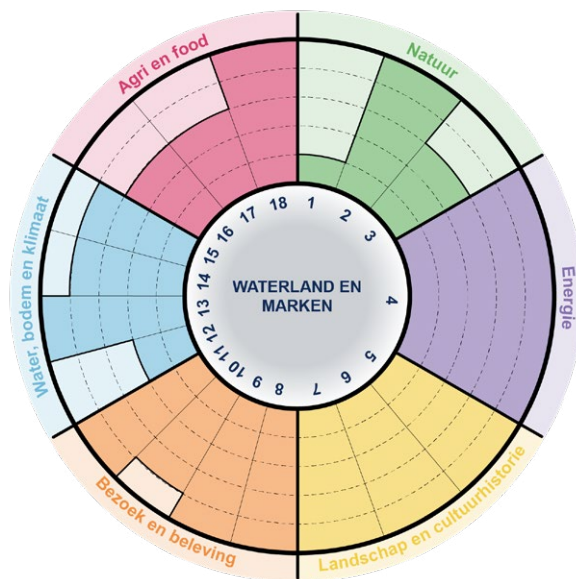
Kenschets

Het ensemble Waterland ligt ten noorden van Amsterdam en grenst aan het Markermeer. Het Noordhollandsch Kanaal vormt de grens aan de westzijde. Het bestaat uit veen-polderlandschap, met waterrijke veenpolders en grillige veenstromen. Kleinere droogmakerijen liggen verspreid tussen de veenpolders. Het gebied heeft een rijke cultuurhistorie, waarbij de wordingsgeschiedenis vanuit een ligging aan de Zuiderzee een belangrijke rol speelt. Buiten de zeedijk zijn kleine delen met het Voormalig Zuiderzee landschap gelegen, waaronder het zeekei eiland Marken. Door de ligging nabij Amsterdam in combinatie met de relatieve rust van het landelijke gebied is het nu een aantrekkelijk en gewild woon- en recreatiegebied. Door hun ligging aan het water van de Zuiderzee en/of aan verbindingen naar het achterland groeiden de steden Edam en Monnickendam uit tot succesvolle handelsplaatsen. Verspreid in het veen zijn bebouwing-slinten aanwezig. De N247 loopt parallel aan de Broekervaart diagonaal door het gebied.

Overzicht in cijfers

	ha	%
Verharding	641	8
Bebouwing	215	3
Infrastructuur	418	5
Water	1.620	20
Groen	5.233	64
Overig	34	0
Totaal	8.161	100

Opdrachtprofiel



Gebiedskarakterkaart

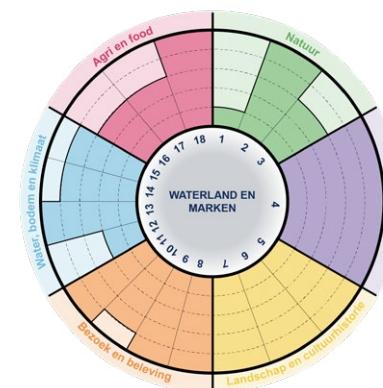
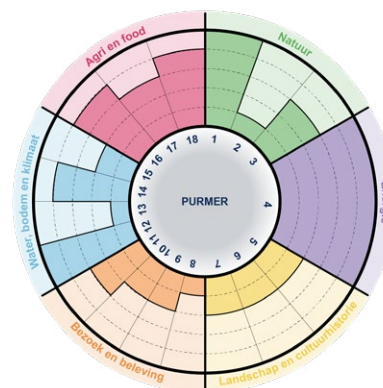
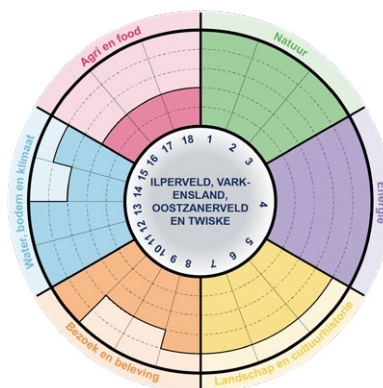
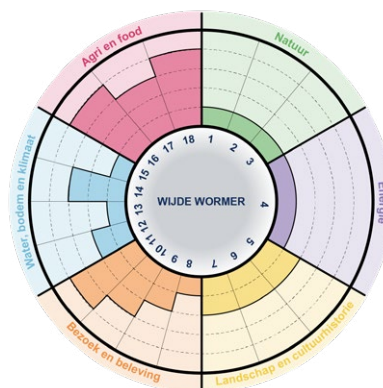
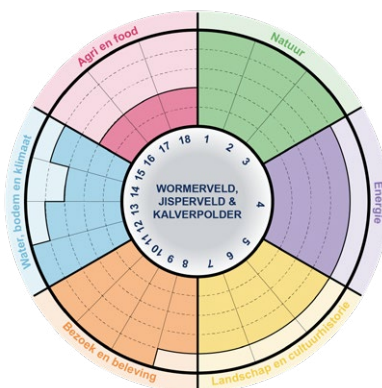
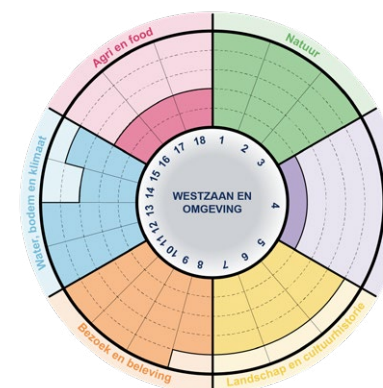
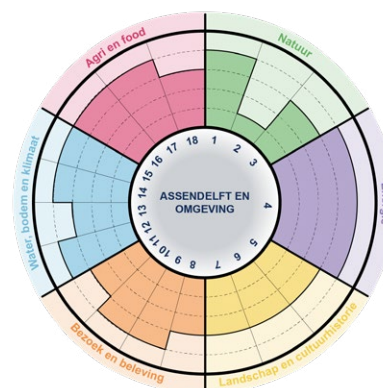
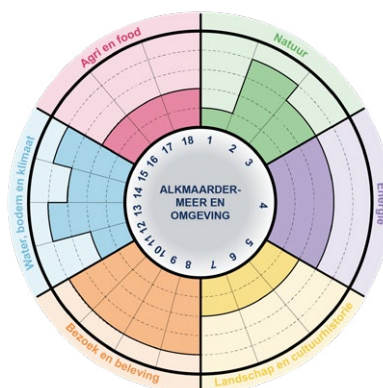
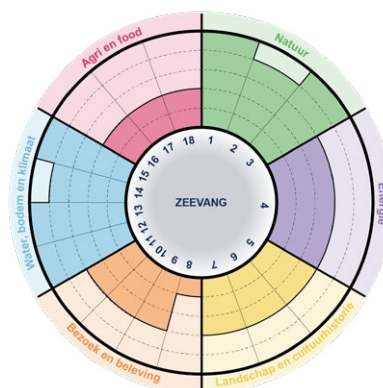
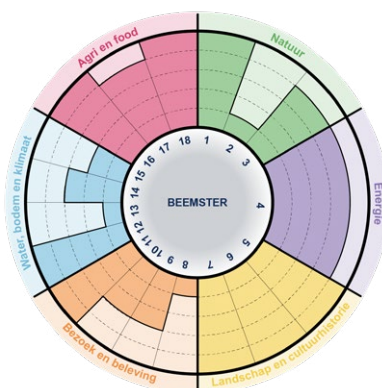
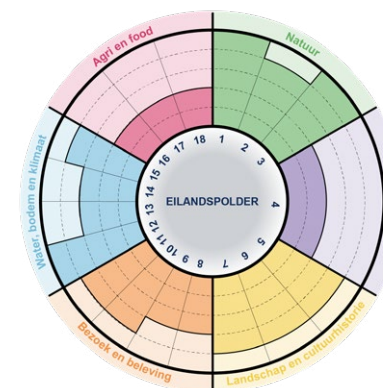
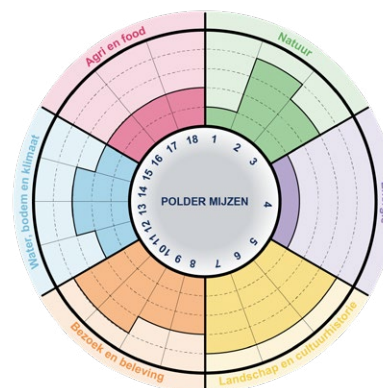
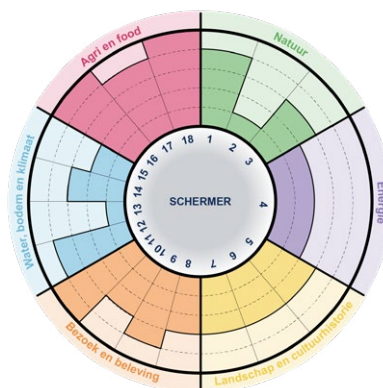


18 Doelstellingen

- N2000 is volledig gerealiseerd in kwaliteit en kwantiteit (N2000 beheerplannen).
- Het NNN is volledig gerealiseerd in kwaliteit en kwantiteit (Realisatiestrategie NNN).
- Alle gebieden buiten N2000- en NNN en versteende oppervlakte zijn natuurinclusief en klimaat adaptief ingericht (Omgevingsvisie Noord-Holland).
- 27% van de energie in primair verbruik wordt duurzaam opgewekt (Integrale Nationale Energie- en Klimaatplan).
- Ontwikkelingen dragen bij aan het zichtbaar en herkenbaar houden van de landschappelijke karakteristiek (Leidraad landschap en cultuurhistorie).
- Ontwikkelingen dragen bij aan het versterken van (de beleving van) openheid (Leidraad landschap en cultuurhistorie).
- Ontwikkelingen worden helder gepositioneerd ten opzichte van ruimtelijke dragers (Leidraad landschap en cultuurhistorie).
- Er is voldoende ruimte geboden aan de toenemende en veranderende vraag van recreanten en toeristen (Visie Recreatie en Toerisme).
- Het toeristisch-recreatief aanbod is versterkt (Visie Recreatie en Toerisme).
- Het toeristisch-recreatief aanbod wordt optimaal benut, door middel van een goed verbonden en bereikbaar netwerk (Visie Recreatie en Toerisme).
- Er is een juiste balans tussen de toenemende recreatieve druk op natuur, landschap en omgeving en de draagkracht van deze gebieden (Visie Recreatie en Toerisme).
- De CO2 uitstoot wordt met 49% gereduceerd in 2030 ten opzichte van 1990 (Klimaatwet).
- De uitstoot van klimaatgassen in veengebieden door bodemdaling is in Nederland gereduceerd met 1 Mton CO2-eq./jaar in 2030 t.o.v. de referentieperiode 1990, door een vermindering van de bodemdaling.
- De kwaliteit onze leefomgeving voldoet aan de wettelijke normen, en er wordt ruimte gezocht voor verbetering (Omgevingsvisie NH).
- Het landelijk gebied is beschermd tegen de gevolgen van klimaatverandering (Omgevingsvisie NH).
- De grondgebonden landbouw is natuur inclusief op niveau 2 (Voedselvisie).
- De kringlopen zijn op een zo laag mogelijk niveau gesloten (Voedselvisie).
- 25% van wat geconsumeerd wordt komt uit de regio (Voedselvisie).

Overzicht van de opdrachtprofielen

Op deze pagina is een overzicht van de opdrachtprofielen per deelgebied weergegeven. Door de opdrachtprofielen naast elkaar weer te geven wordt het inzichtelijk op welke doelstellingen de focus ligt in de verschillende deelgebieden.



www.bro.nl | info@bro.nl

Hoofdvestiging Boxtel

Boscheweg 107
5282 WV Boxtel
T +31 (0)411 850 400

Vestiging Amsterdam

Rhijnspoorplein 38
1018 TX Amsterdam
T +31 (0)20 506 19 99

Vestiging Venlo

Industriestraat 94
5931 PK Tegelen
T +31 (0)77 373 06 01